

日本棋院编 刘晓君、张璇、王谊 译

3



文化艺术出版社

名局細解

解說 加藤正夫 記述 勝本哲州

明王座戰挑戰手合第2局（日本經濟新聞主催）

昭和63年11月9日 於神奈川縣鶴巻温泉「陣屋」

白 本因坊 武宮正樹
黑 王座 加藤正夫



2 033 7312 5

日本棋院 編

劉曉君

張璇 譯
王



文化藝術出版社

名局細解

解說 加藤正夫 記述 勝本哲州

用王座戰挑戰手合第2局（日本經濟新聞主催）

昭和63年11月9日 於神奈川縣鶴卷溫泉「陣屋」

白 本因坊 武宮正樹
黑 加藤正夫

編 日本棋院

劉曉君

譯 張璇

王

文化藝術出版社

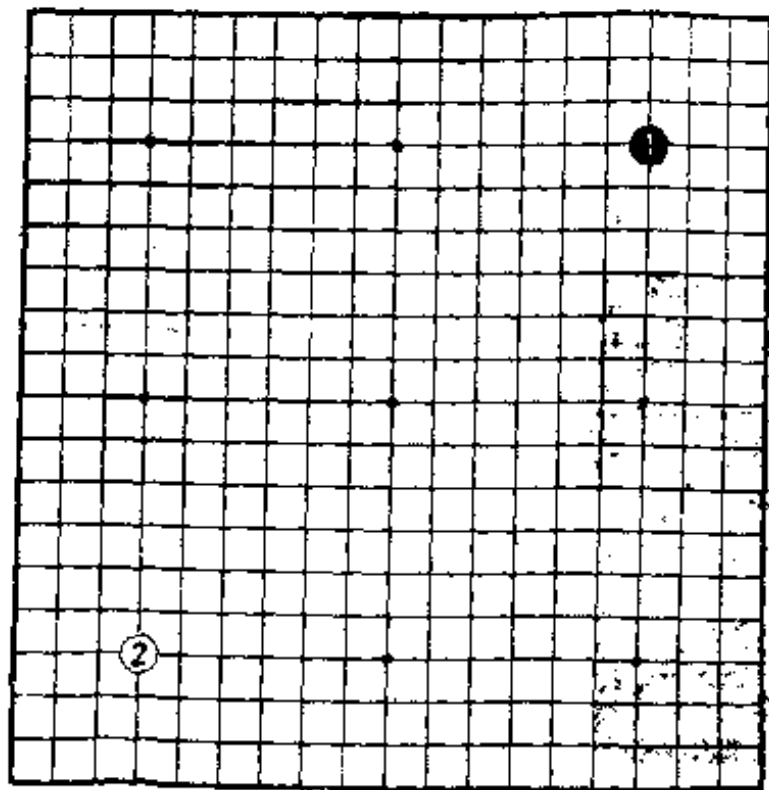
(1—2)

布局篇

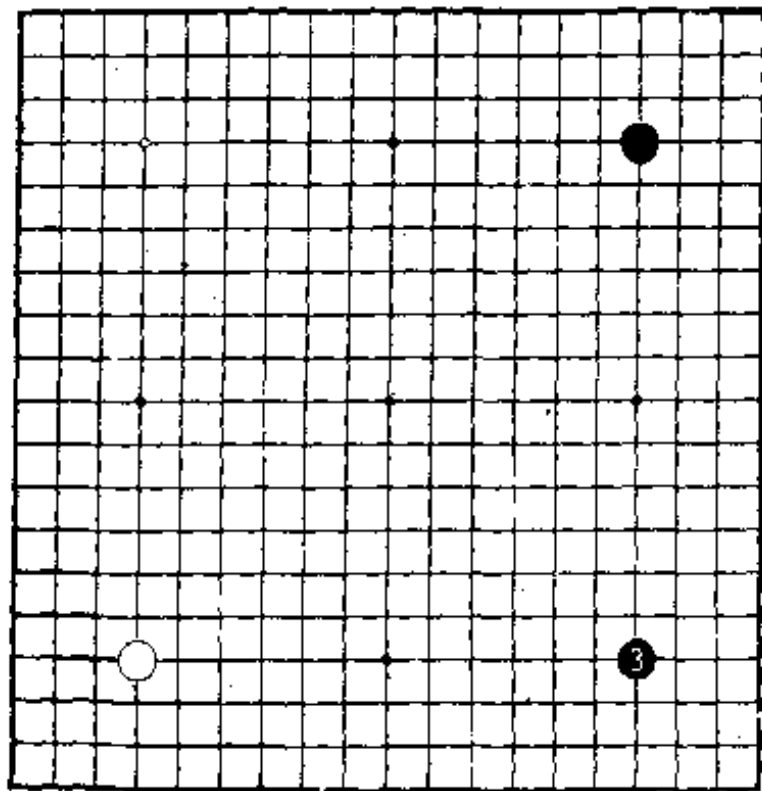
王座战的历史很长，到1988年已举行了36届。

以前是三局二胜制，从1985年开始改为五局二胜制。

过去谁获得王座头衔的次数最多呢？

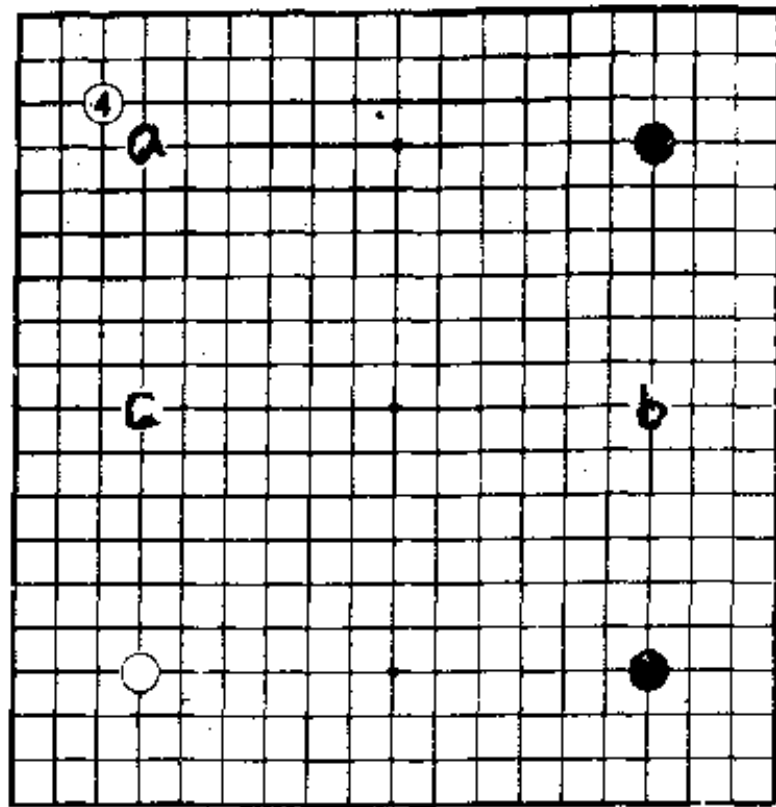


(3)



最多的是加藤九段，已经八次夺得王座头衔。坂田九段是七次，此外桥本宇太郎九段和藤泽秀行九段各三次。

(4) 珍しい

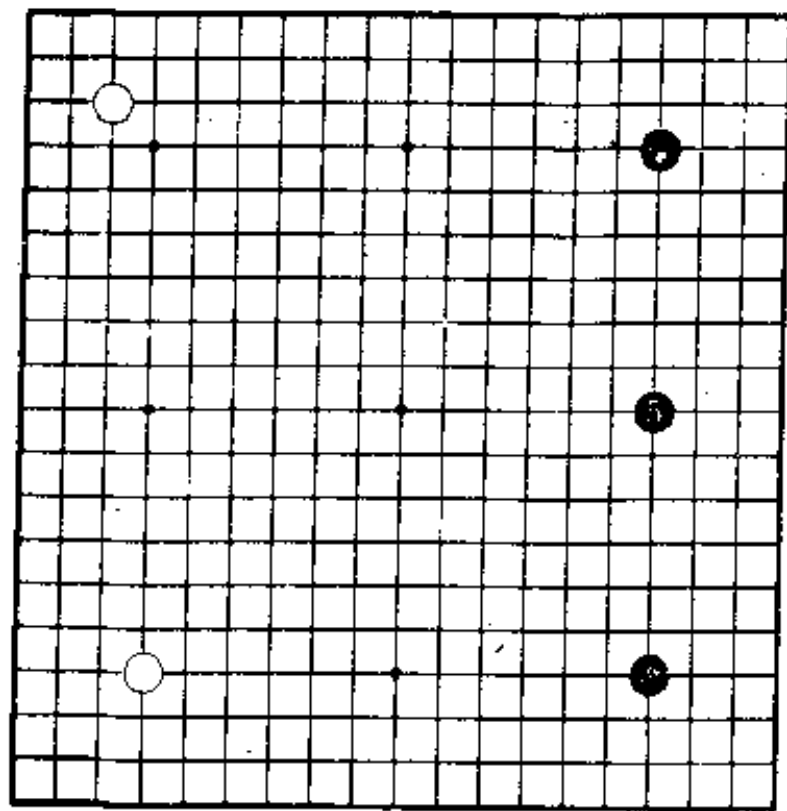


白4走三・三
很少见。

最近走的较多的
布局是白4走a
星位，黑b成三连
星，白也c位成三
连星，双方以三连
星对峙。

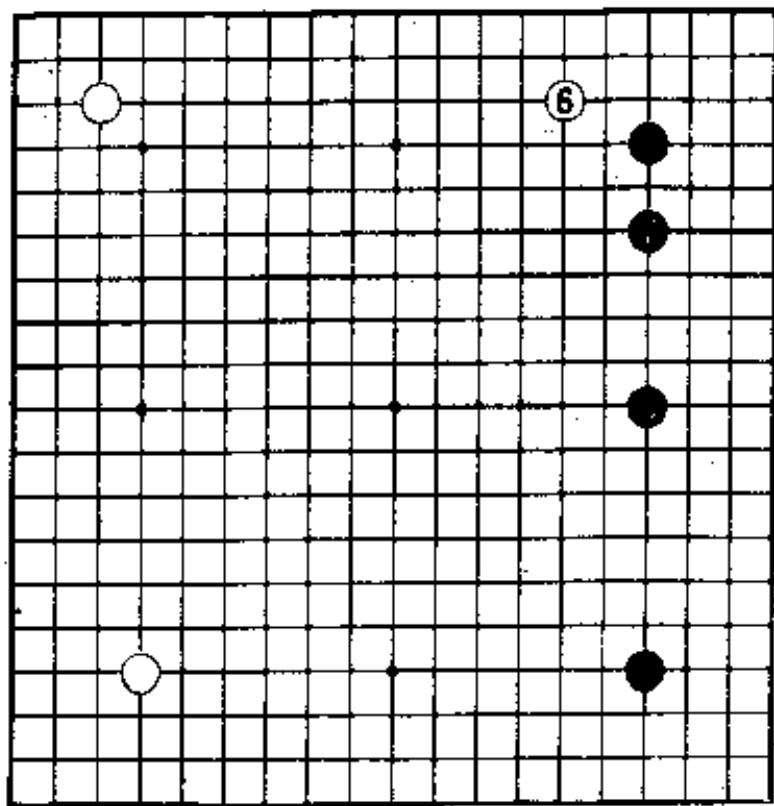
从武宫宇宙流
的角度来考虑，由
于经常走这种布局，
所以也许是想试试
变换一下心境。

(5)



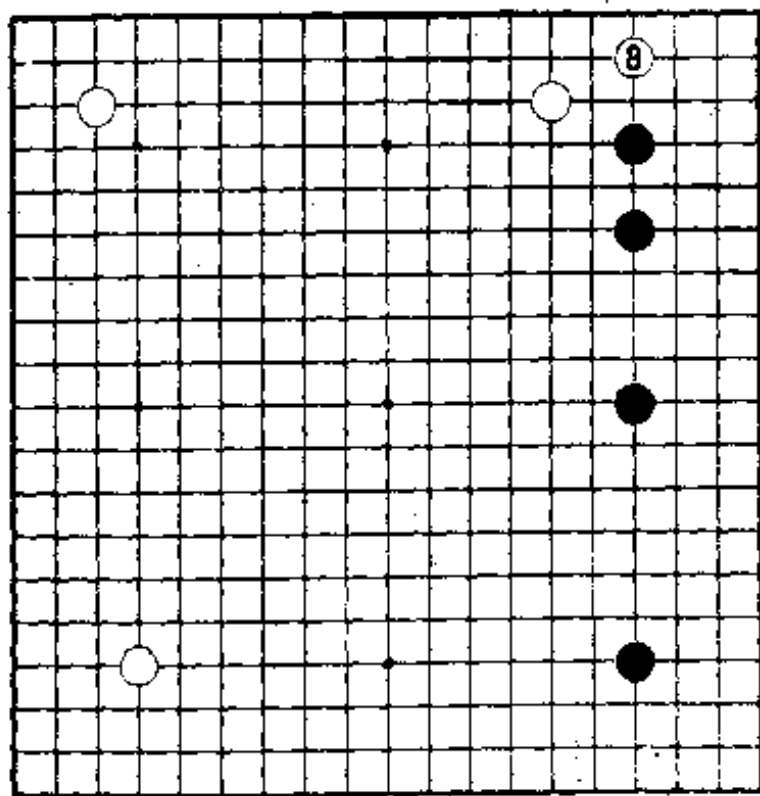
加藤王座不管
白在左上怎样走,坚
持黑5走成三连星。

(6—7)

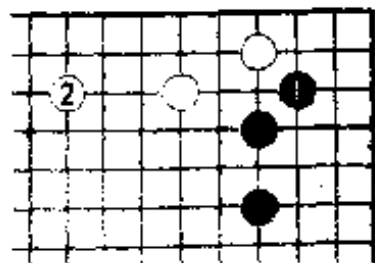


五十多年前,田木谷、吴清源首创出三连星布局后,这种布局象热病一样迅速在棋界广为流行。

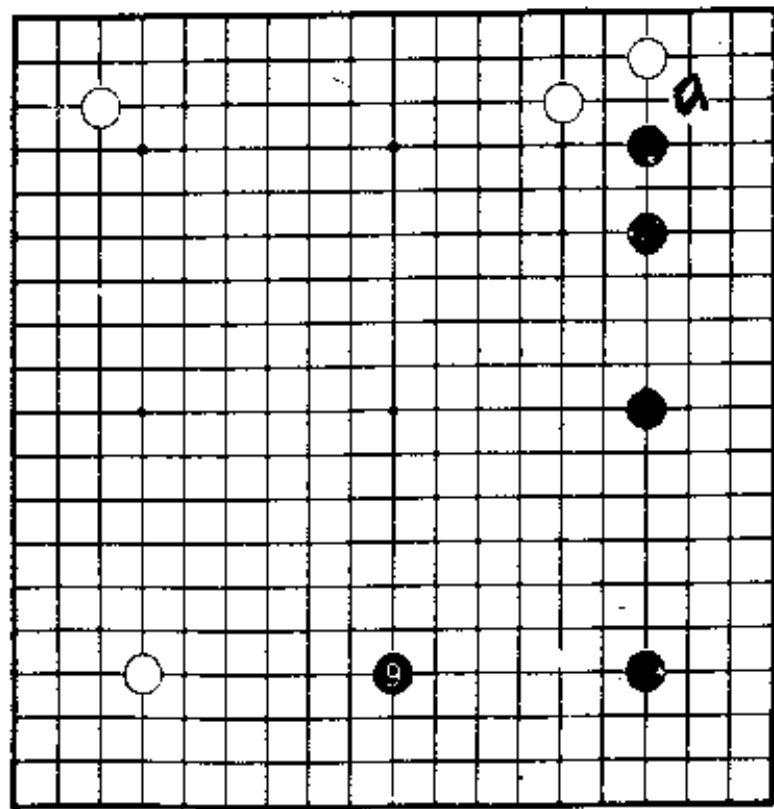
(8)



对白 8 若按下
图: 如果黑 1 应, 则
白 2。因为三连星
是走模样的布局,
所以先不黑 1、白
2 那样定型好。



(9)

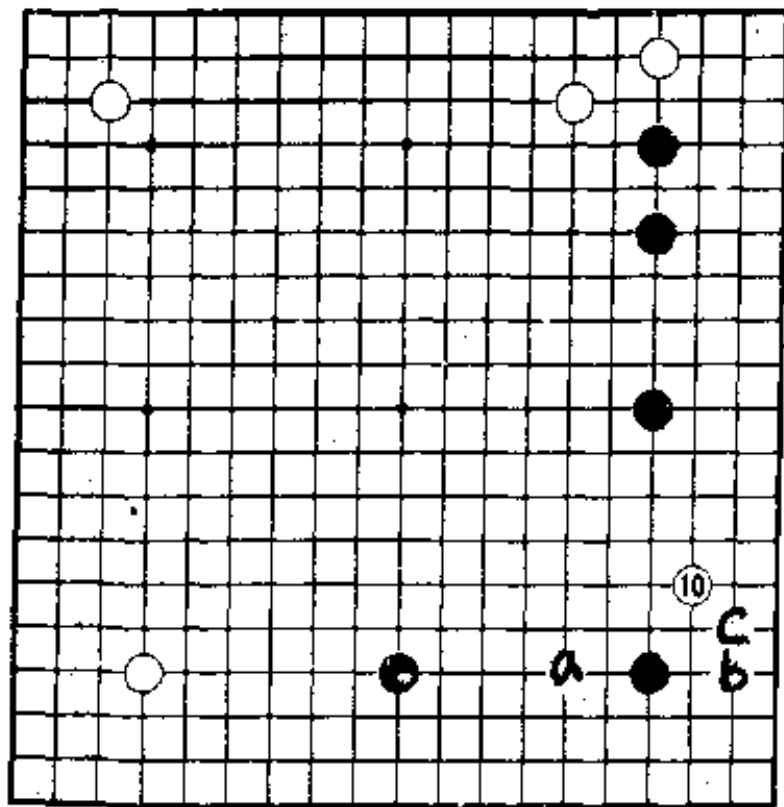


上边先不定型，
黑9占大场。

白如果走a位，
黑仍脱先不理，占
其它大场。

白a位的尖在
一般的布局中是很
大的一手，但在三
连星布局中这样走
在大局上要落后。

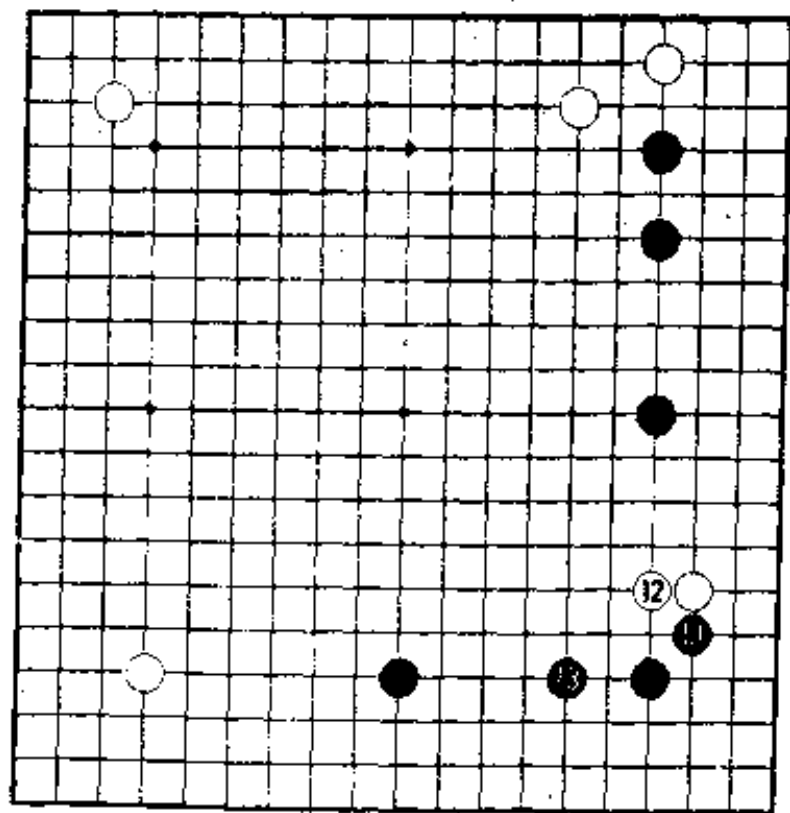
(10)



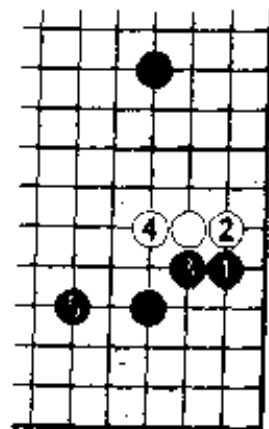
趁黑的模样还没太扩展开，白10赶紧挂。

黑11如果a位应，白b伸腿。如果防白b伸腿黑先走c位的也有，但这是重视角的走法，与这个布局的用意相违背。

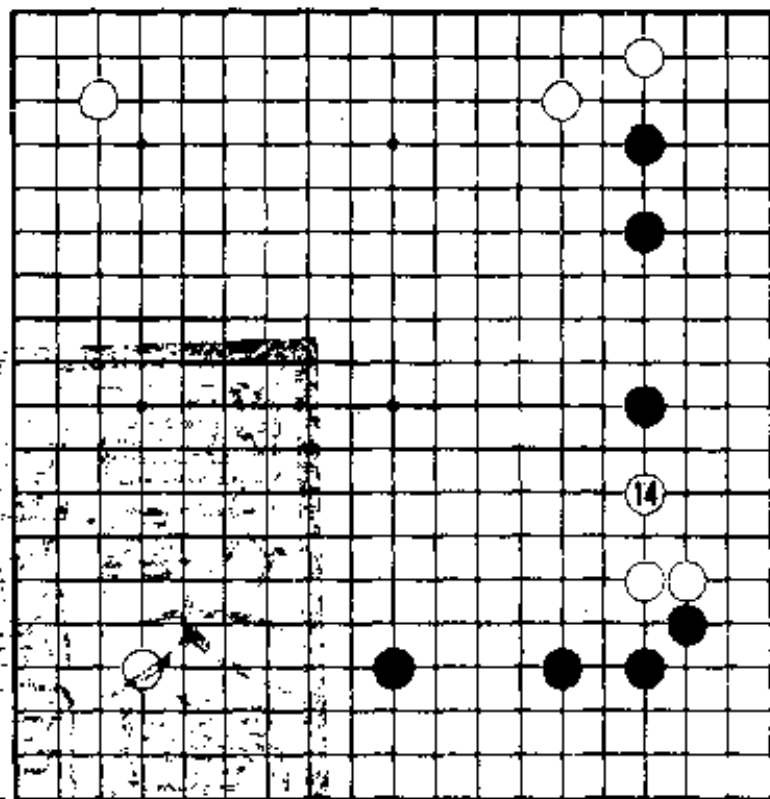
(11—13)



下图：对黑 1
如果白 2 挡，黑 3、
白 4、黑 5，那黑
棋效率很高，比谱
中还好。但白不会
2 位挡的。

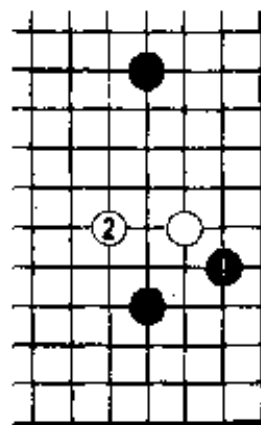


(14)

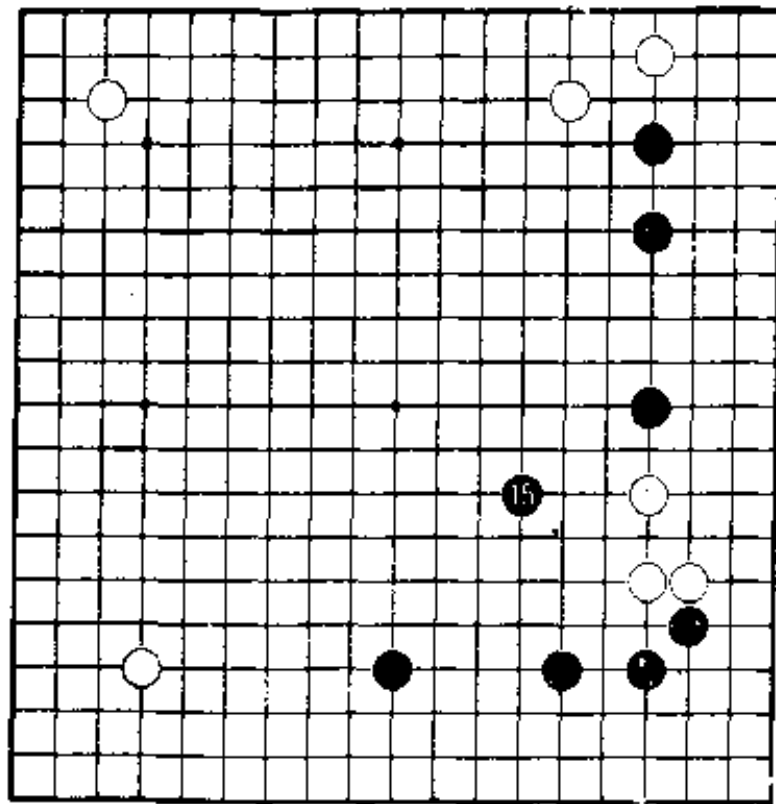


下图：黑 1 的话，白 2 跳。黑虽然守了角，但里面还有各种味道。

所以黑 11、13 是常用的走法，白 14 也是本手。



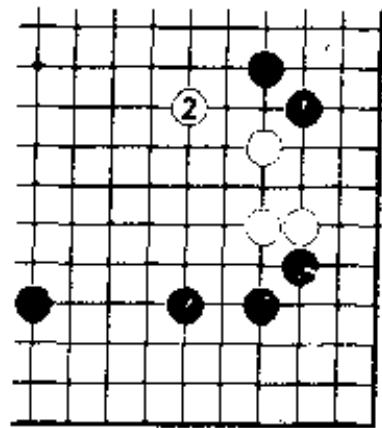
ポイント1 (15) 名手



・对黑15进行了
长考。

这手若按下图：
黑1尖的话，白2
飞就逃掉了。

这个黑15是很



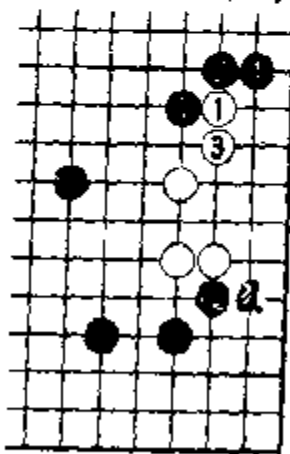
此手的内容

漂亮的一手。从结果上看，由于这手使黑在序盘进入了自己的步调。

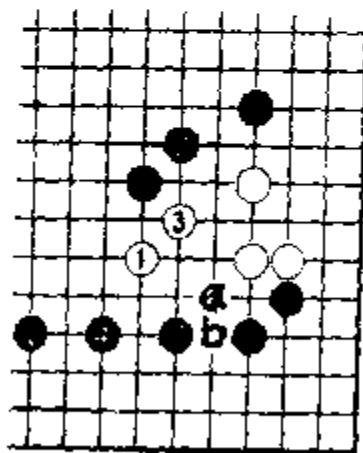
那么
对此白该
怎样下呢？

图一：如果白 1 在这个方向逃，对此黑 2 尖。白 3 的话，黑 4 边取实地边攻击。

白3若走a位，黑b粘，角上就没有三·三
のが打。を白コ 方 打入了。



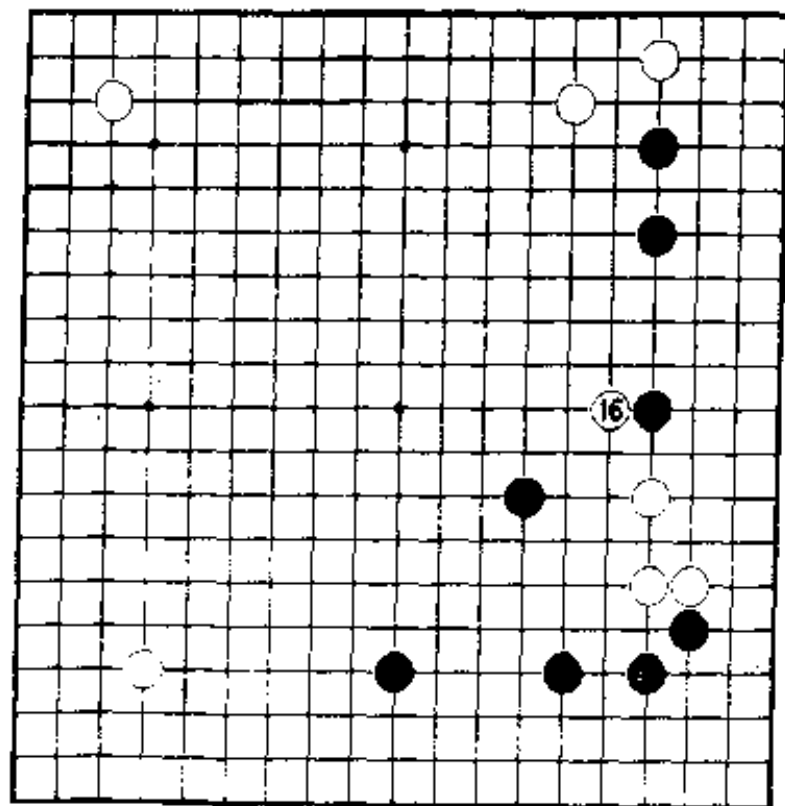
2 图



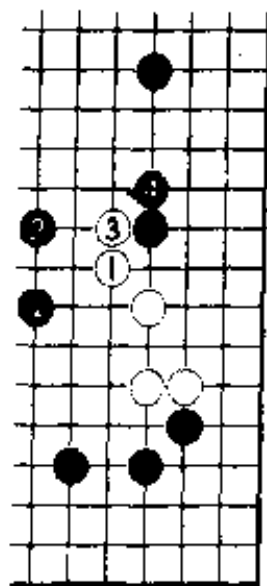
↑ 

图二：如果白1、3谋求治理，黑2、4。以后黑a位立，角上还是全部成为实地。

(16) 强手



下图: 如果白 1,
黑 2、4 攻击是好调。
于是白 16 靠, 施
放强手。



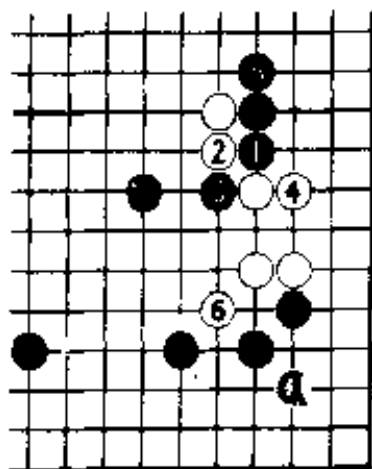
用强失败

图一：对白16如果黑1用强，白2断，黑3时白4，再白6吃住黑。

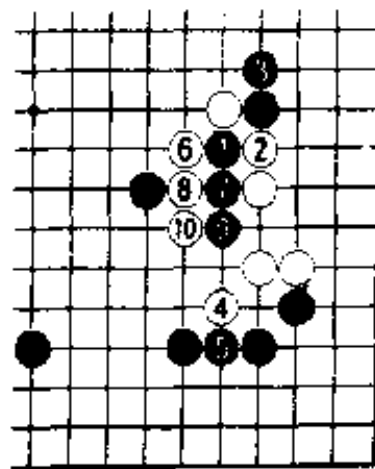
图二：另外如果黑1、3断更不好。白4、黑5、白6，黑仍不行。

白6也可
先走a位。

总之
直接去断
总是不好。

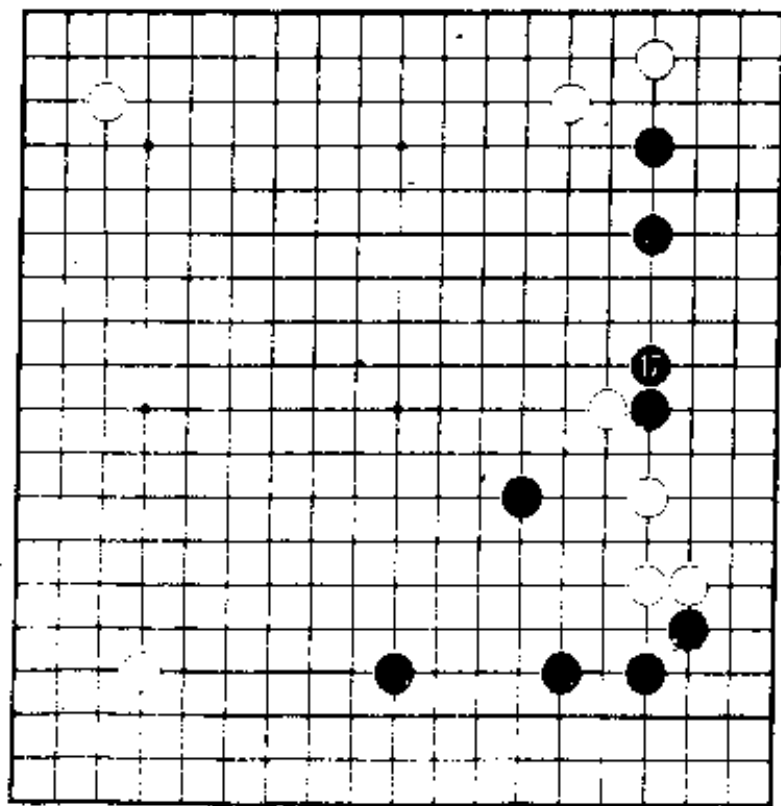


2图



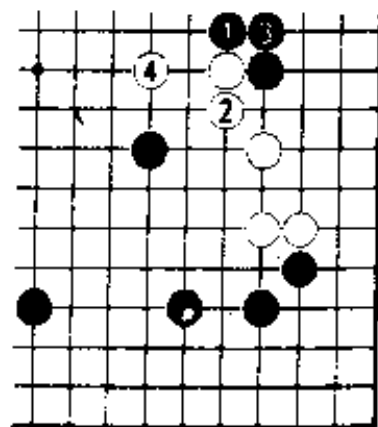
1图

(17)

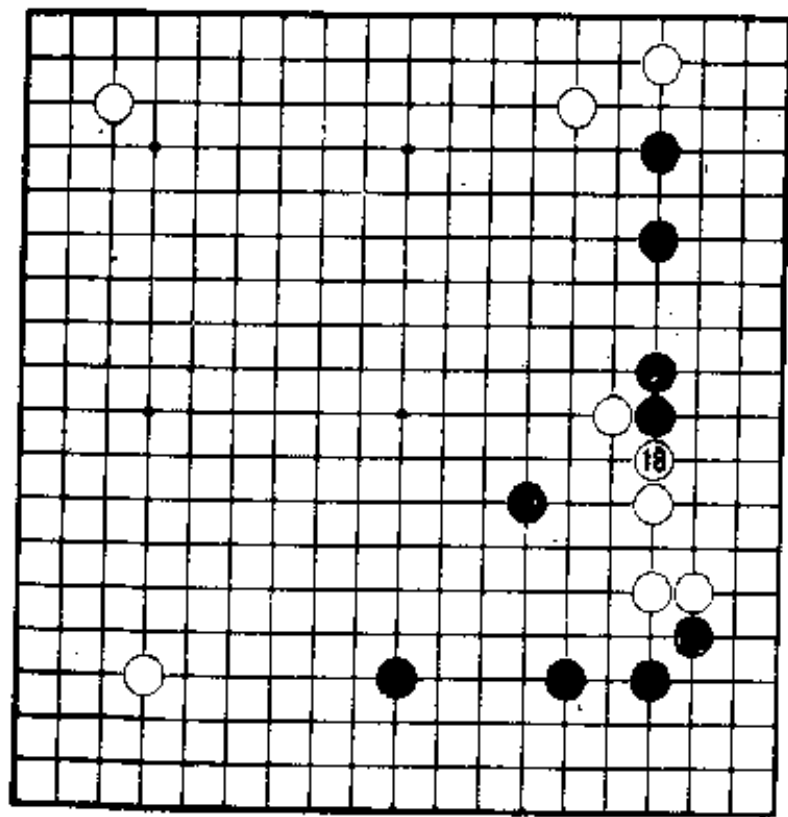


黑17如按下图:
黑1扳, 白2退, 黑3时白4轻松跳出。

为了不給白湊成好調, 單走黑17, 是正着。

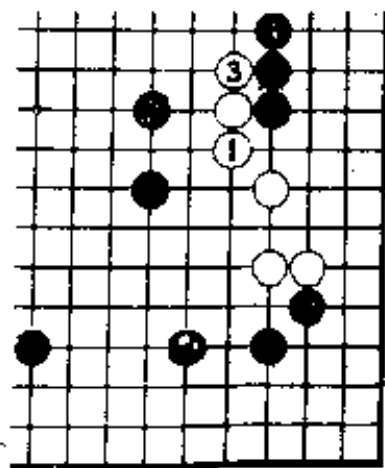


(18)

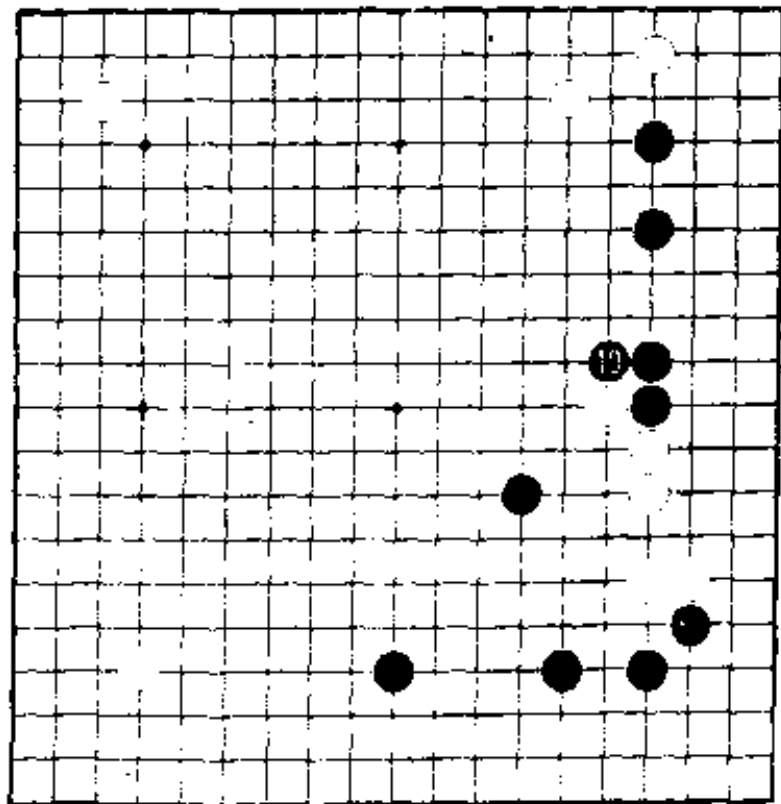


白18如按下图:
白1退, 黑2、白3、黑4, 这样被
攻白很难受。

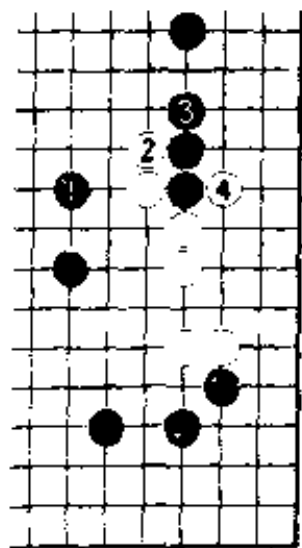
所以白18顶住
是正确的。



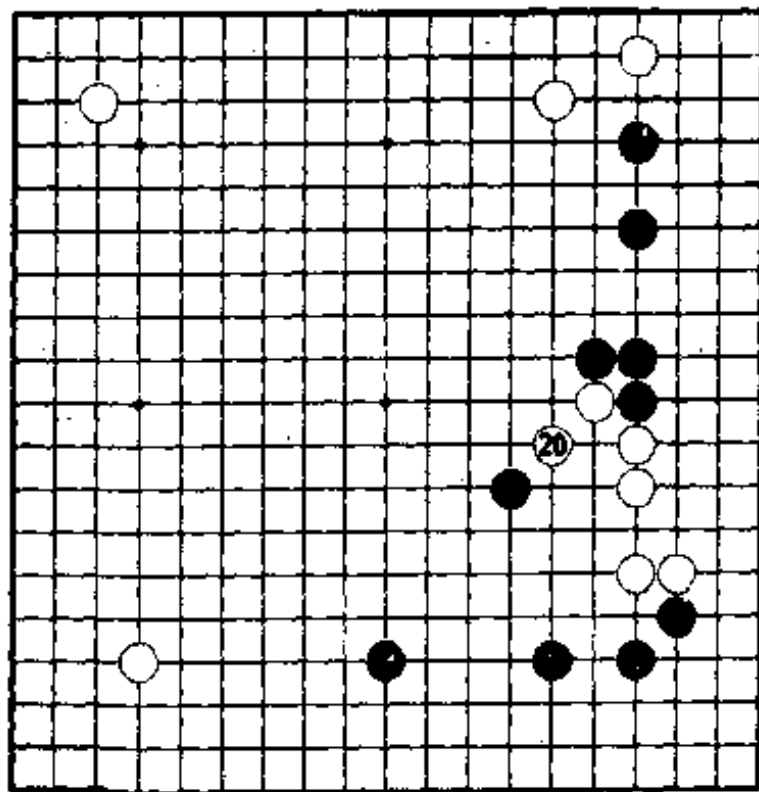
(19)



黑19如按下图:
黑1, 白2, 黑3,
白4扳, 这样白基本成活形了。

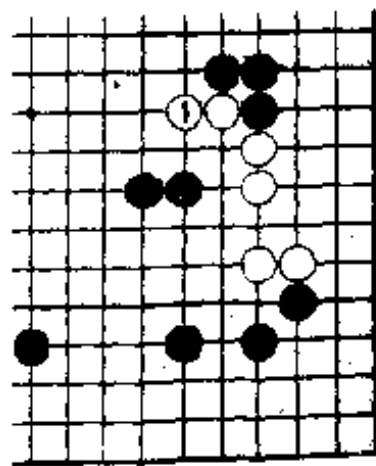


(20)

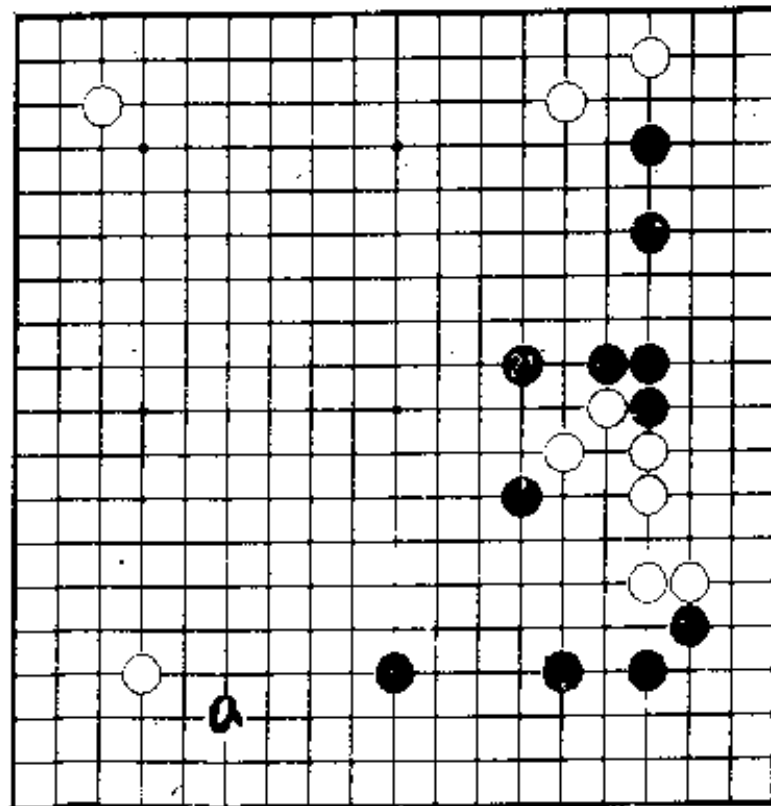


白20若按下图：
白1的话，黑2便有先手之利。

所以白20虎。



(21)

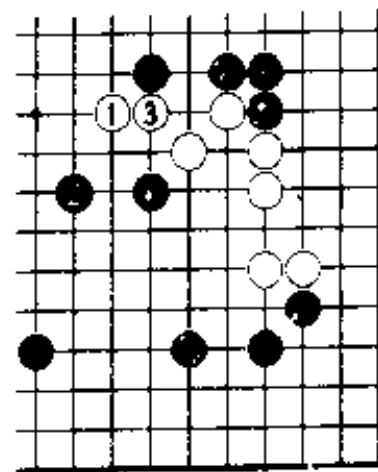


黑21跳，继续

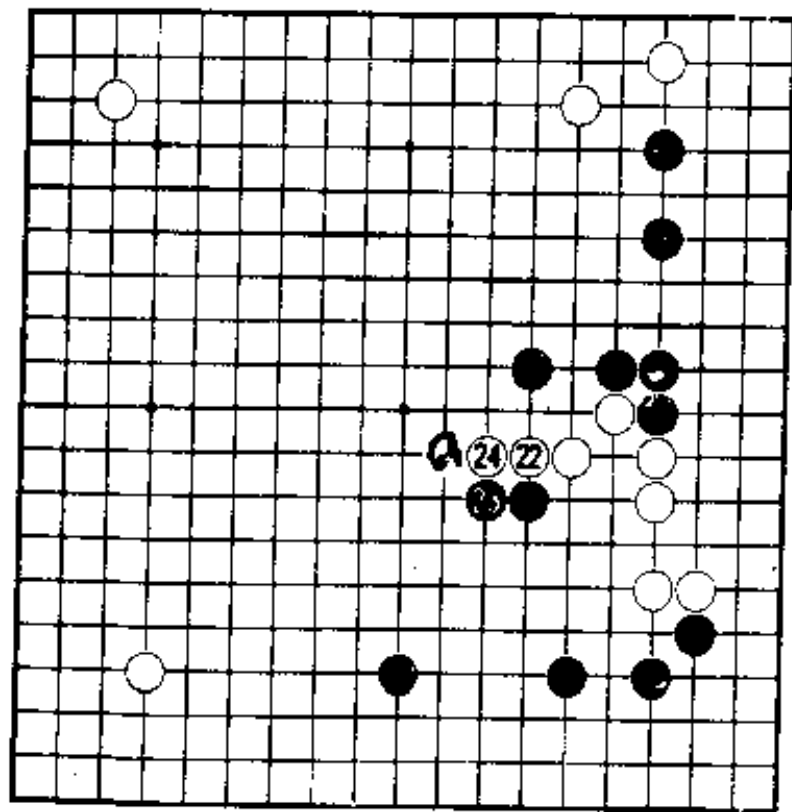
攻击。

白22若按下图：

白1跳出的话，黑2、白3，那样黑就在谱中下边a位挂。



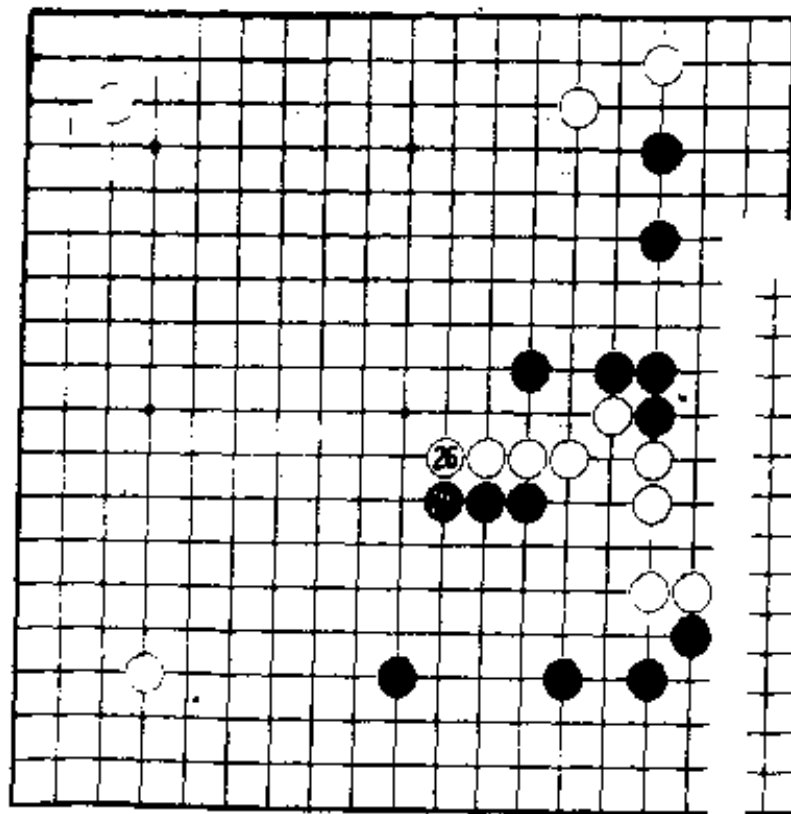
(22—24)



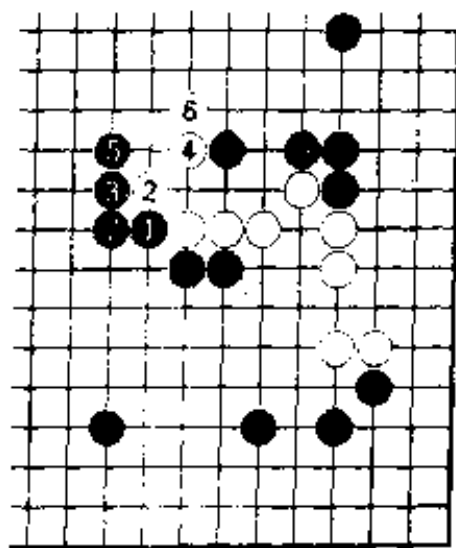
白只有22、24
先贴长出头。

下谱黑25的长
就稍有些缓了。黑
25应马上在a位扳。

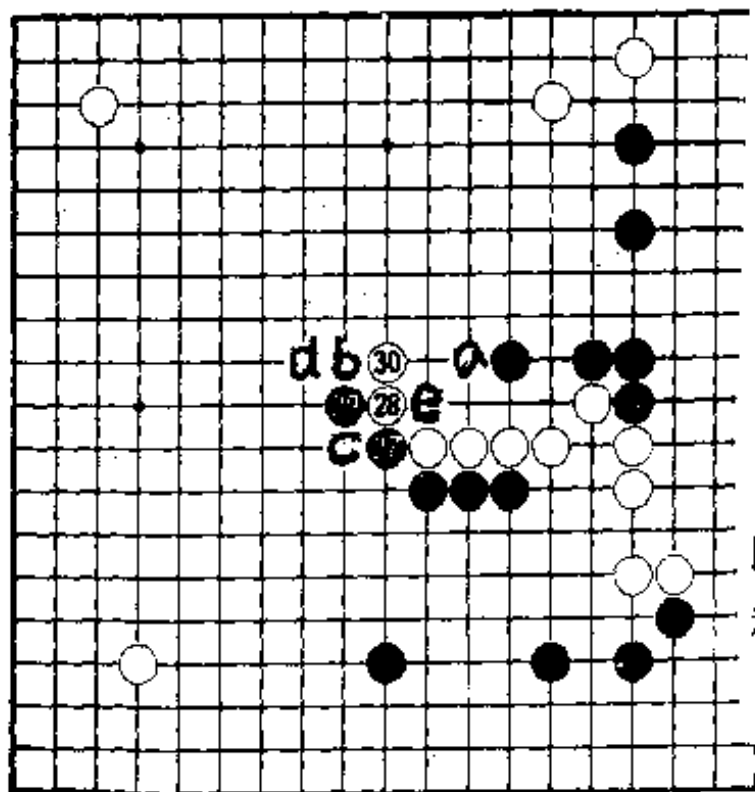
(25—26)



下图：黑1扳，
白2时黑3，白4、
黑5、白6、黑7，
黑这样下好。



(27—30)

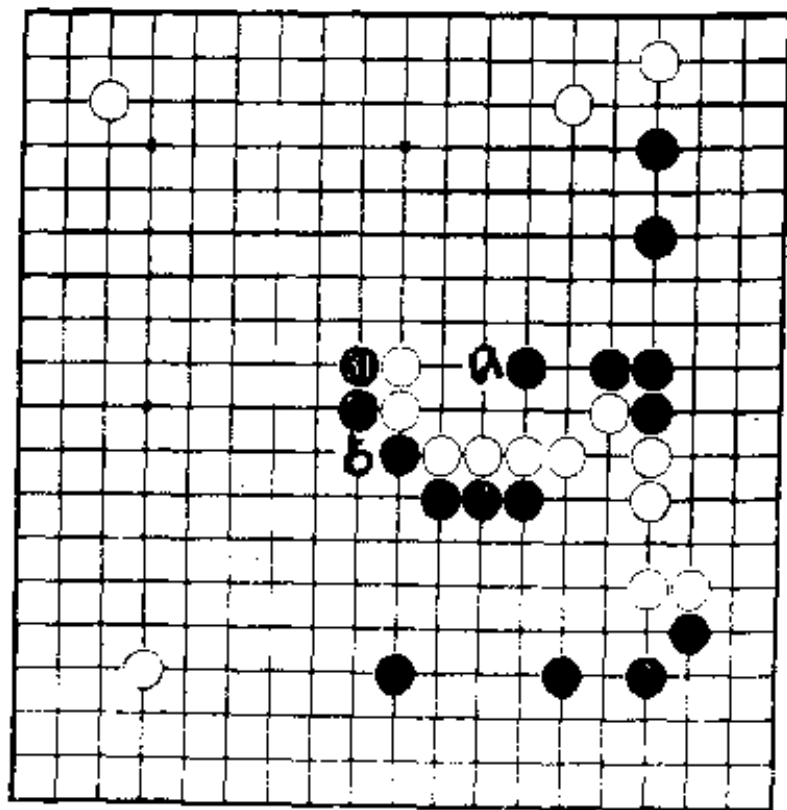


多长了一个之后黑27、29连扳。

前页下图的走法当然很好，不过现在连扳依然很严厉。

这时黑31即使a位觑白也不会补断点，白b拐，黑c粘，白d挺出头。黑e断白仍可治孤。

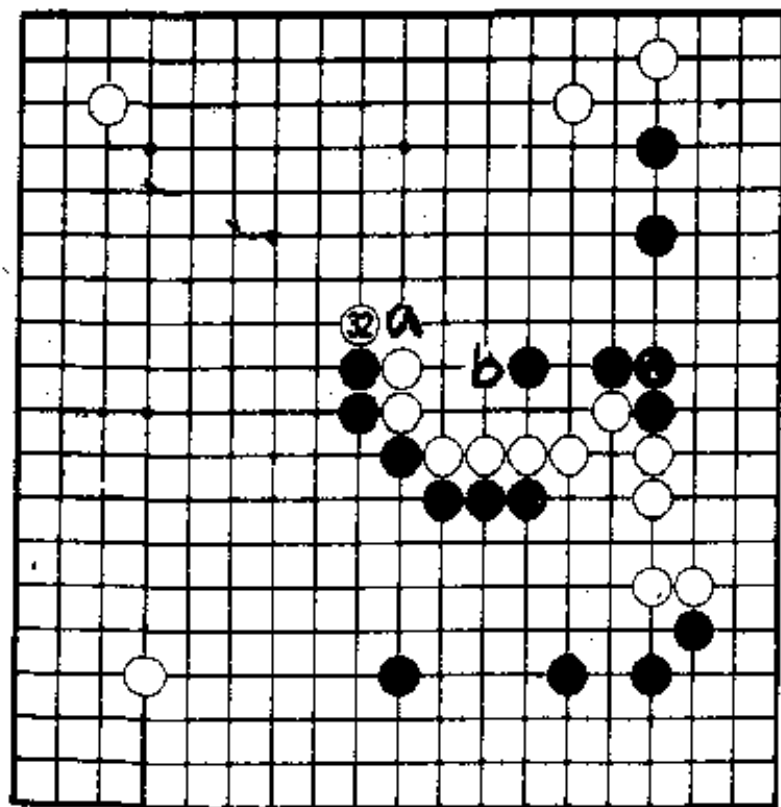
(31)



黑31贴长。

现在如果白示弱在a位补棋,黑b粘,那样黑很充分。

(32)

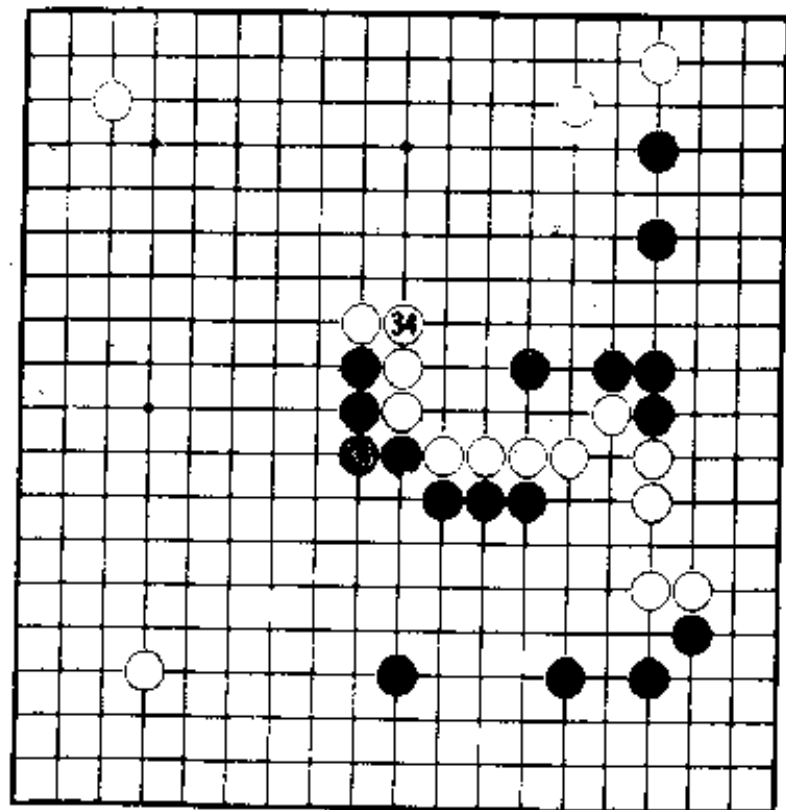


所以白32强行扳。

黑如果a位断，白就b位靠。

说到攻击如果只是一味地急攻那不好，要掌握好缓急的要领，这点很难。

(33--34) 黑優勢



黑33、白34，这里告一段落。

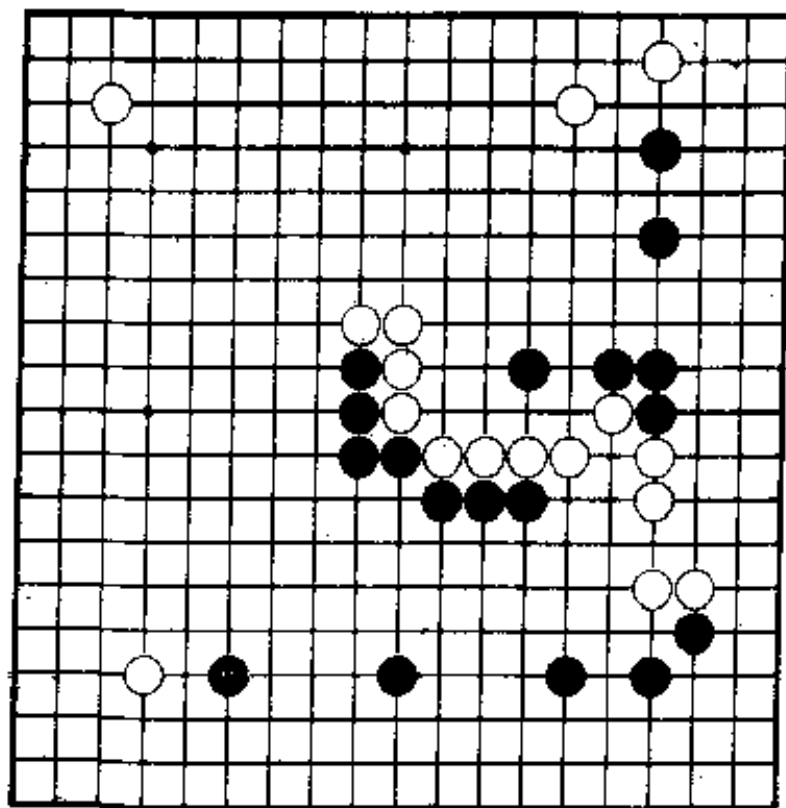
至此形势黑好。在追赶白向外逃孤的同时，黑在下边形成模样，上方还有●的先手之利。

这就是当初黑15(12页)的效果。

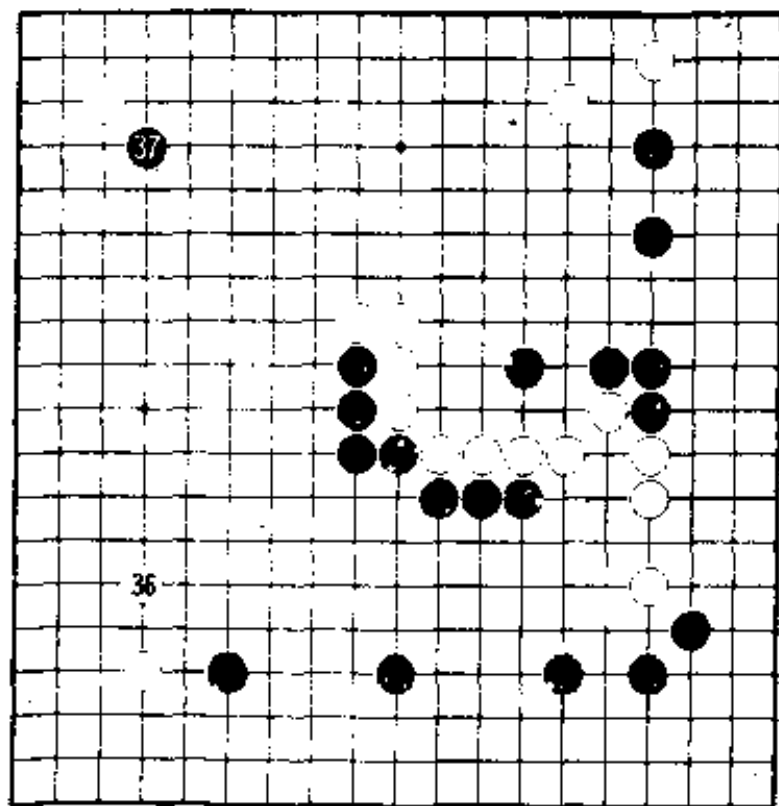
(35) 緩急の妙

中 盘 篇

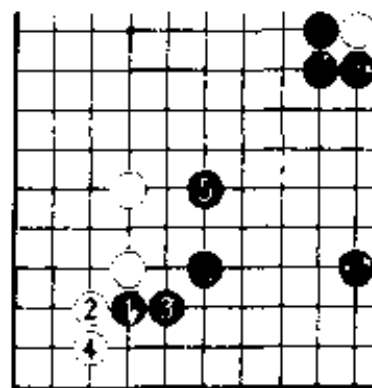
而且黑得先手，
抢占了黑35这一绝
好的大场。



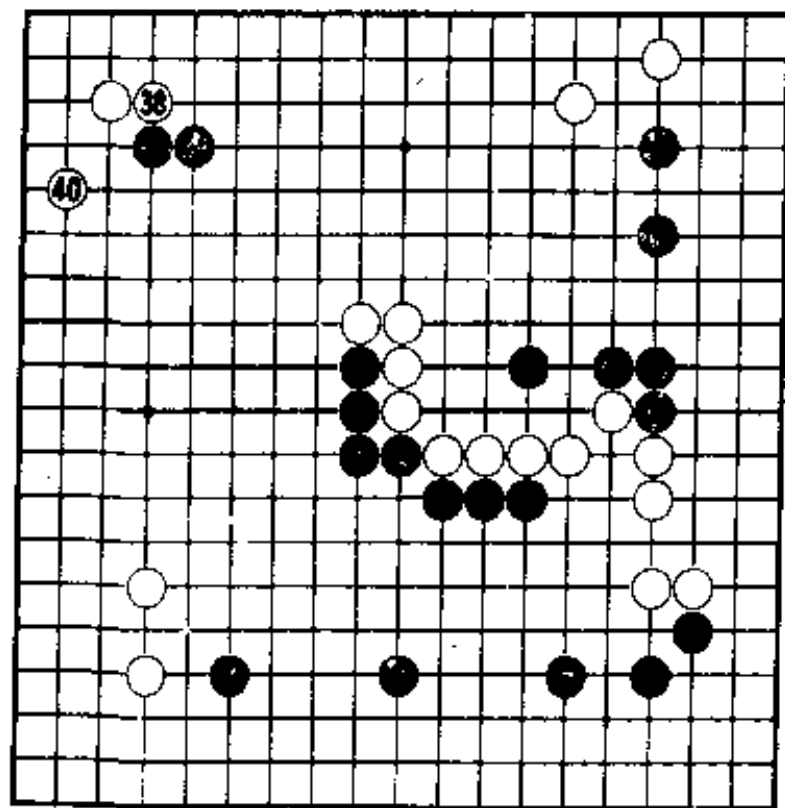
(36 - 37)



黑37尖冲虽然很大，不过这手和按下图：黑1托，再3、5把下边围起来也是很大的一手。

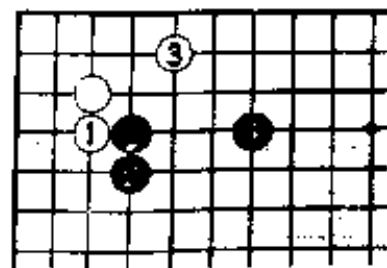


(38—40)

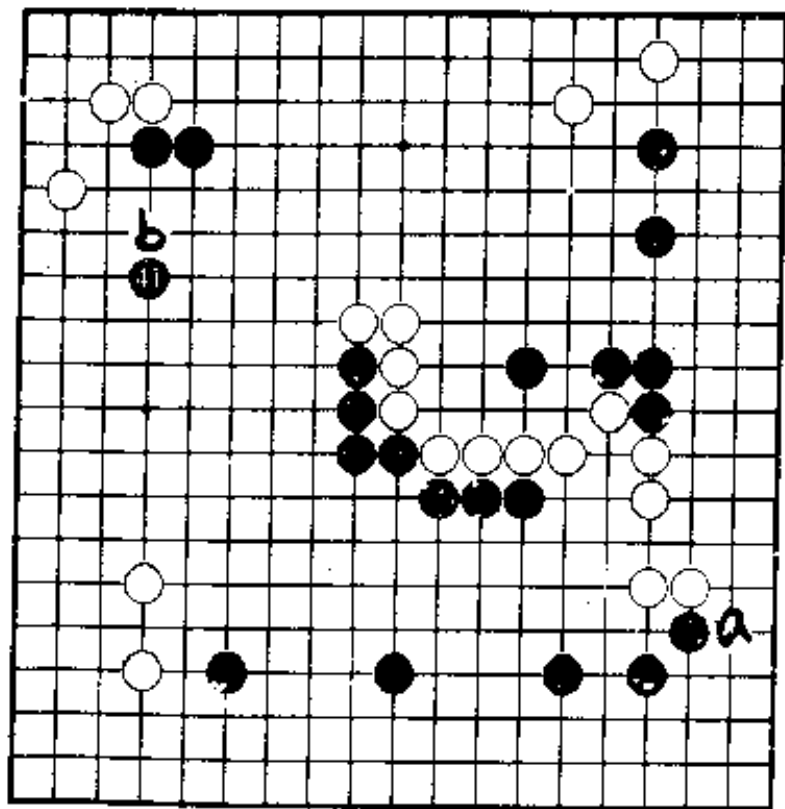


白38如按下图:

白1、3,其结果不如谱中的走法好。

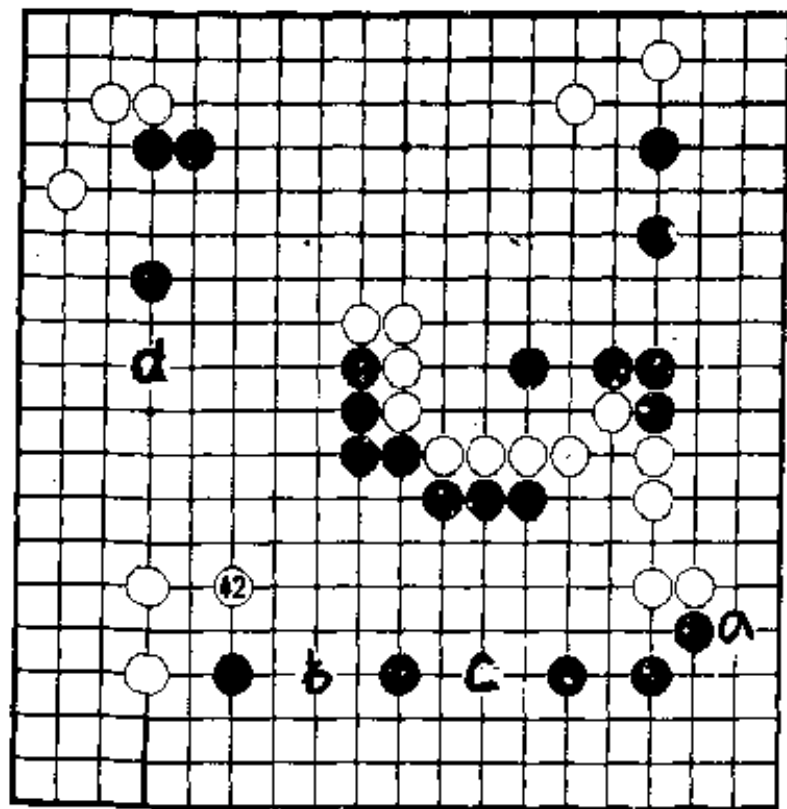


(41)



黑 41 是定式，
这手在右下 a 位立
虽然很大。但被白
b 位飞起，黑不好。

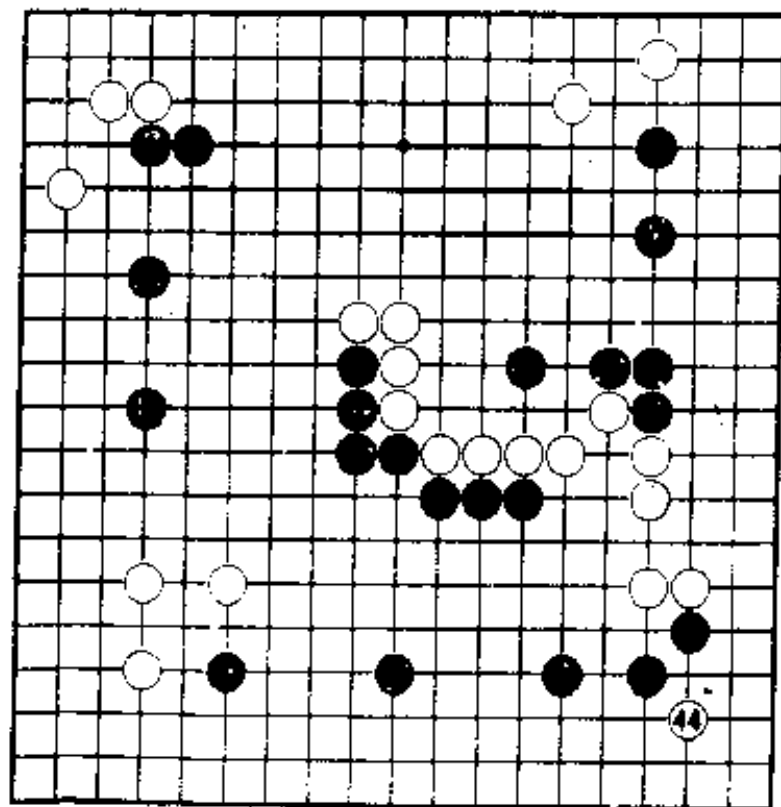
(42)



白42是很大的一手。

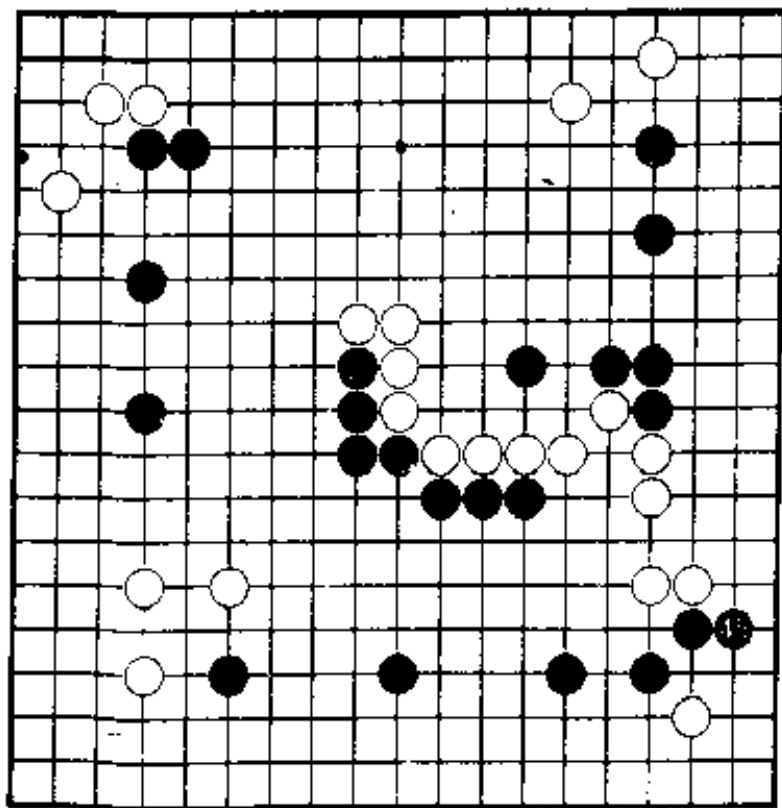
黑43在 a 位立虽然很大，但下边 b 位、c 位黑都很薄弱，所以无法围成完整的实地。而且白 d 位拦极大。

(43—44)



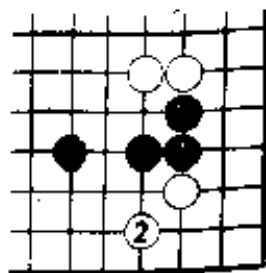
为了不让白拦住，索性黑43拆。
白44点入。

(45)

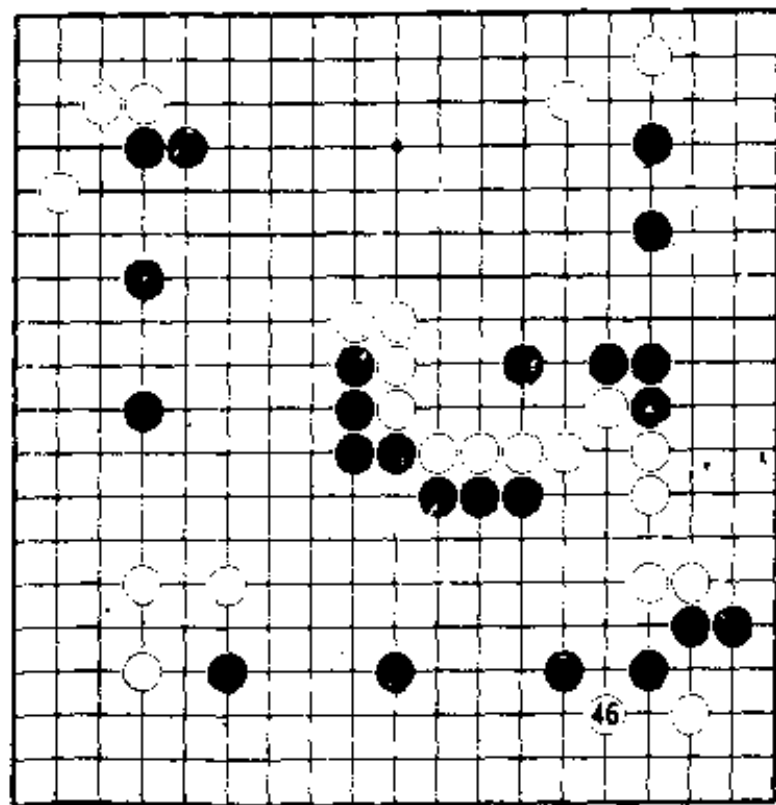


黑45的立是午休前的最后一手，进程比较快。

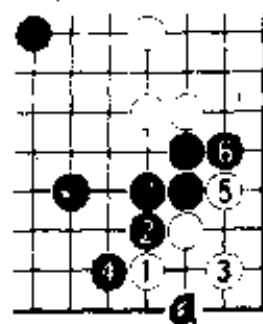
黑45若按下图：走黑1也许更好，白大概2位尖。



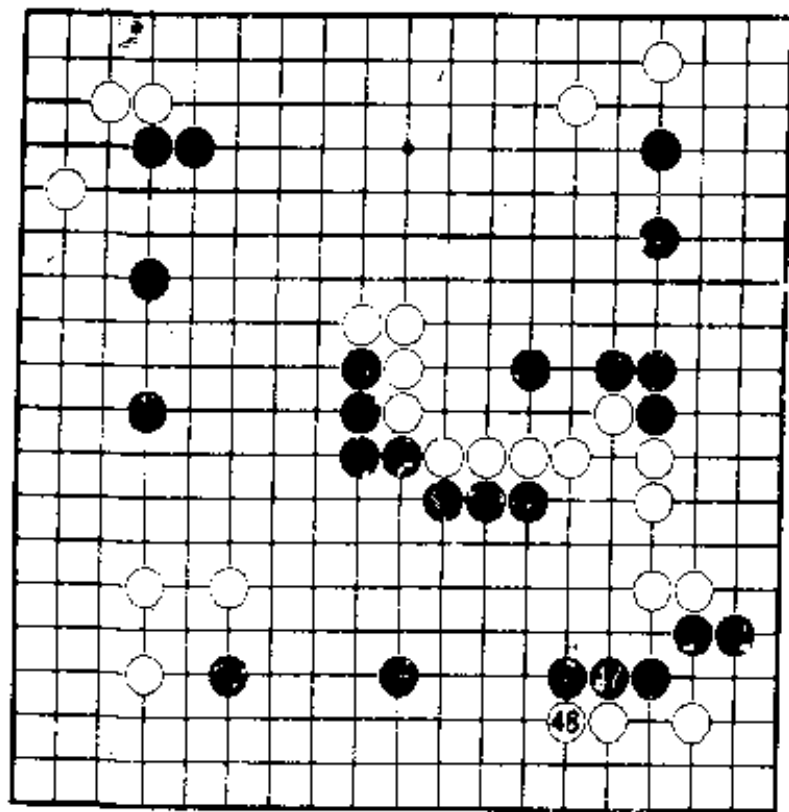
(46)



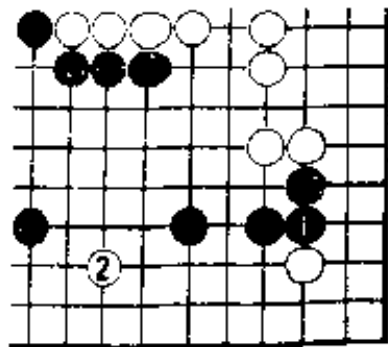
下图：如果白1尖，黑2以下至黑6，白活得很小，这样黑好。而且白a位活棋是后手，如果白脱先这里成劫活，白总是个负担吧。



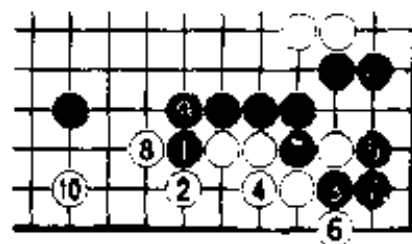
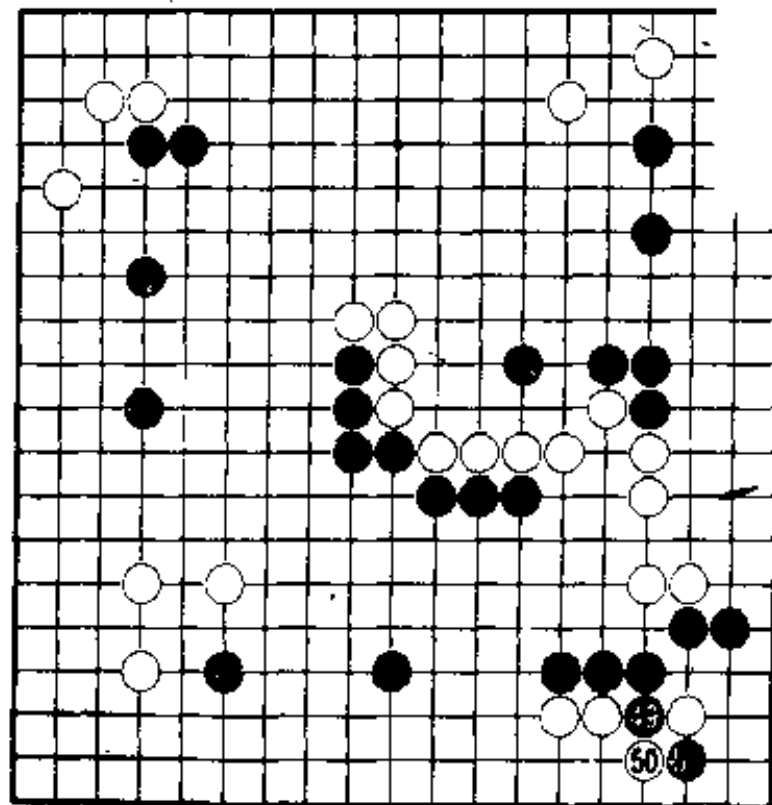
(47—48)



下图：对于黑1，也许白2在这方面着手。但黑1总是很有力的一手。

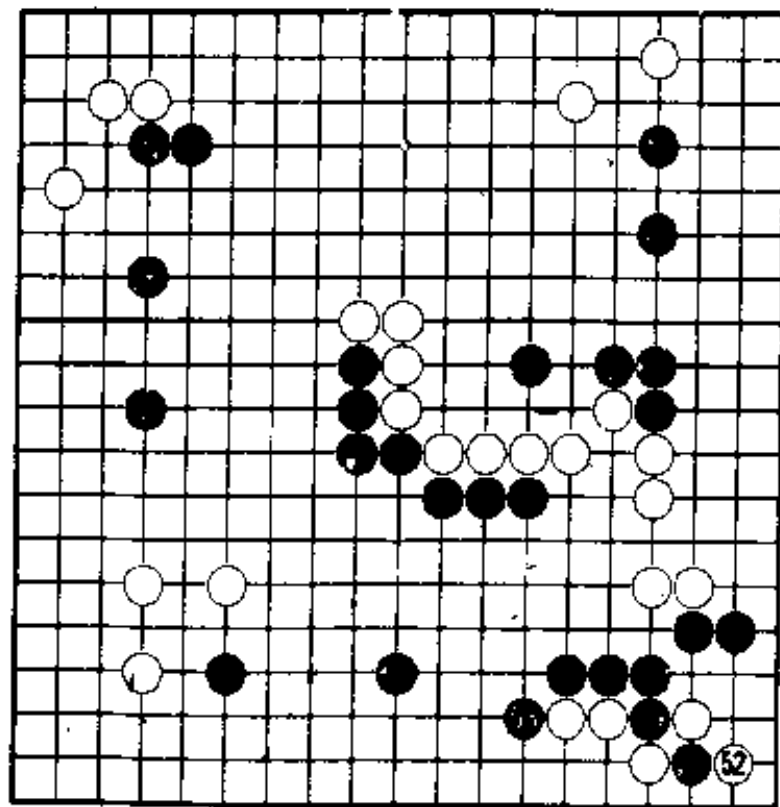


(49—51)



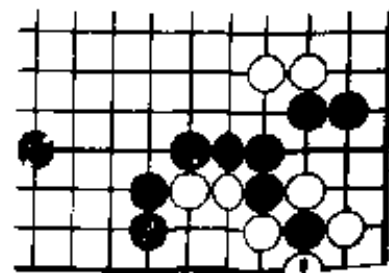
黑51的断如按
上图：黑1扳，那
白2扳，以下至白
10，白在下边活了。

(52—53)

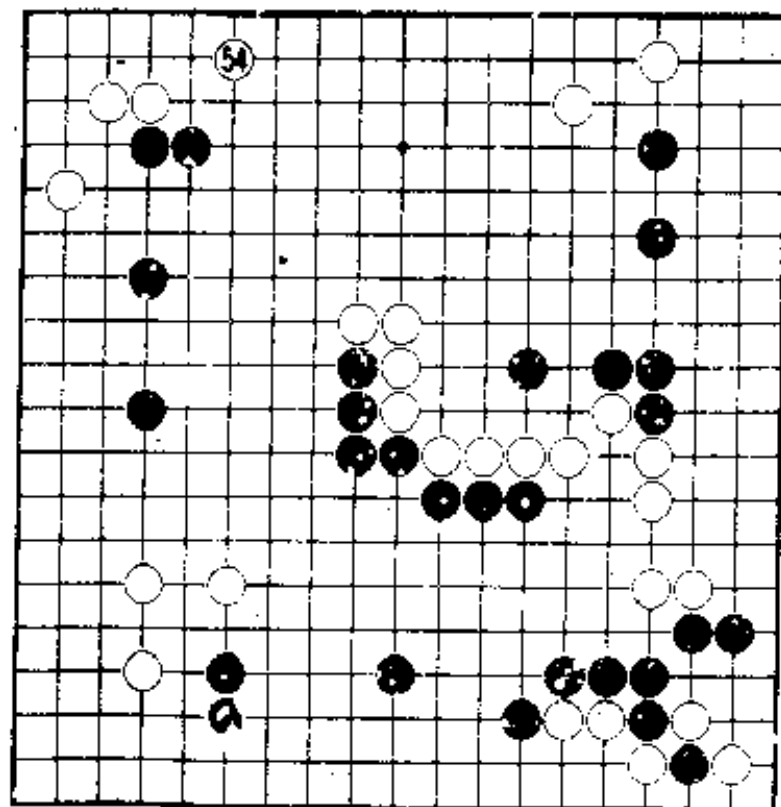


黑53之后，下图：白1若提，黑2立。

总之，白先手活了总是很大。

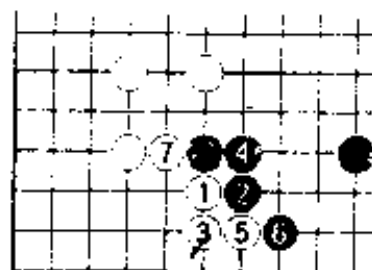


ポイント2 (54) 好所だが

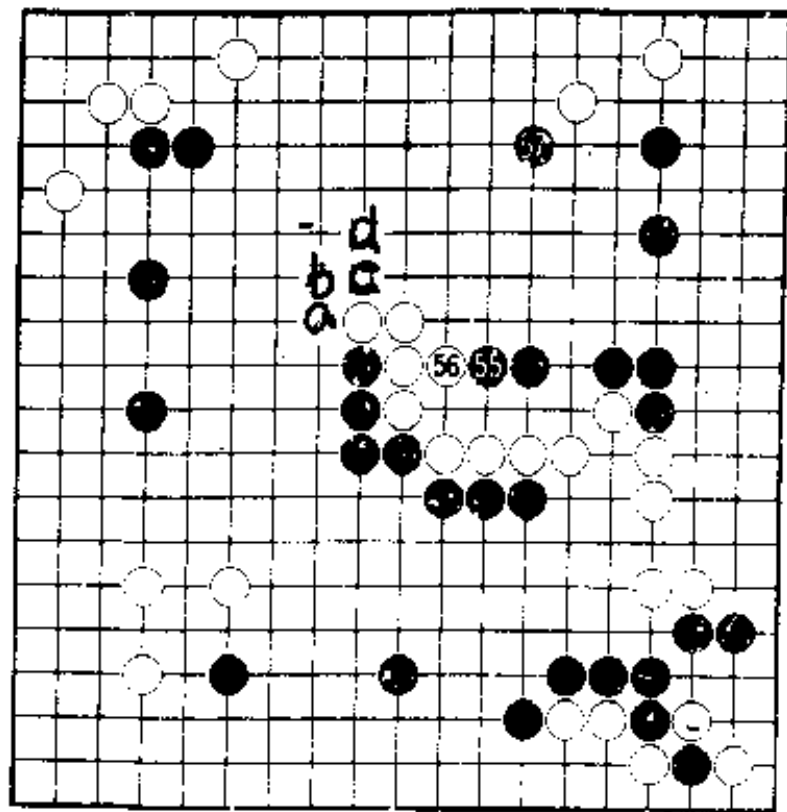


得了先手白54
抢大场。但武宫对
这个白54十分后悔。
局后他说：“白54应
该在a位托。”

下图：的确，白
1至7角部成空极大。



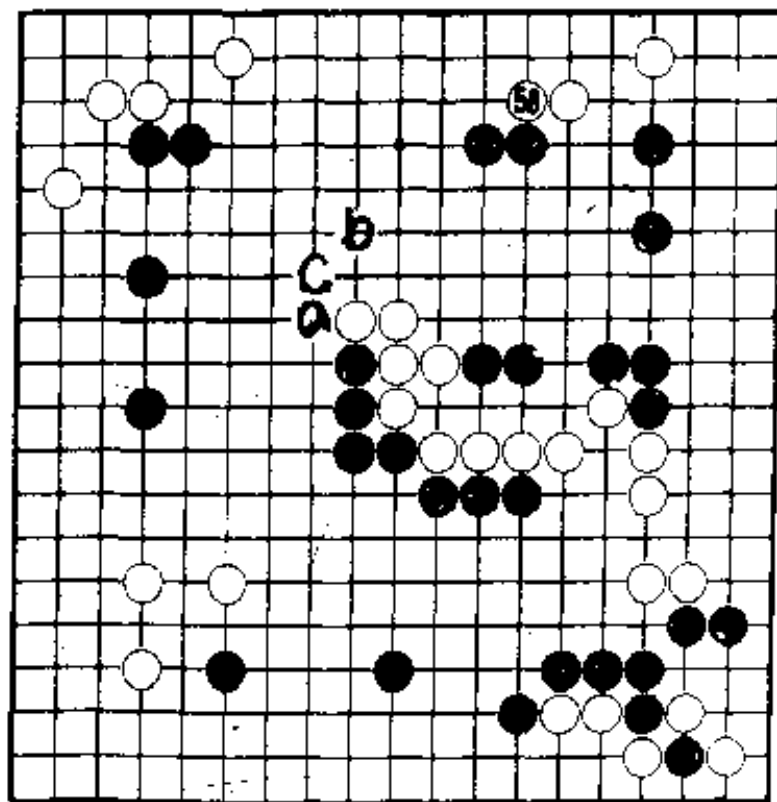
(55—57)



有了 55 的立，
白就无法在右边活
棋了，所以黑55觑。

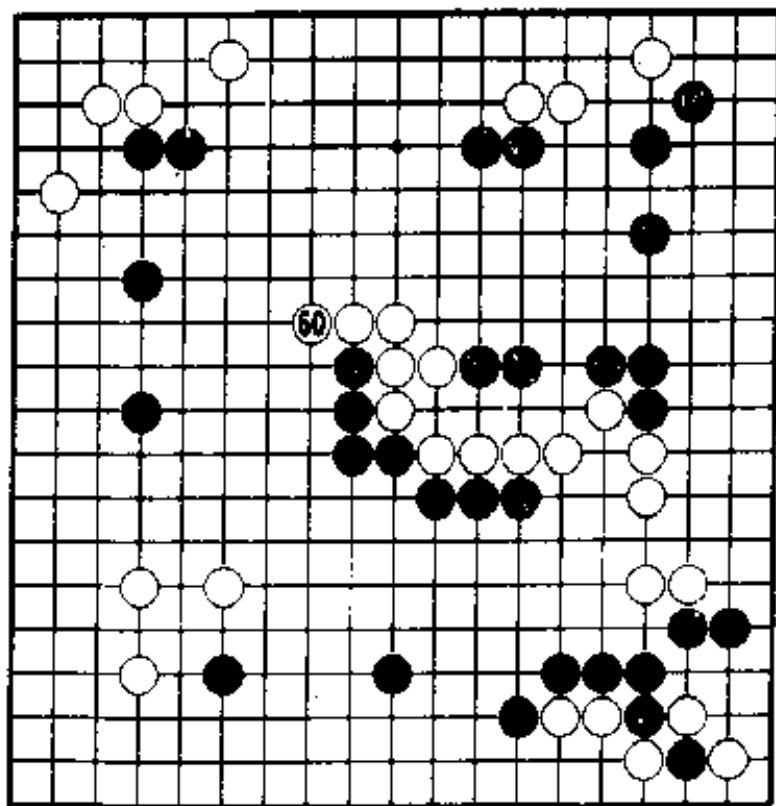
黑57的罩压很
严厉。此后黑a扳
如果白b反扳的话，
黑c断，白d征子
不成立，有黑57的
引征。

(58—59)



被黑 a 位扳住
是受不了的，如果
白 b 跳逃命，黑 c
长，黑可边攻击边
在中央成空。

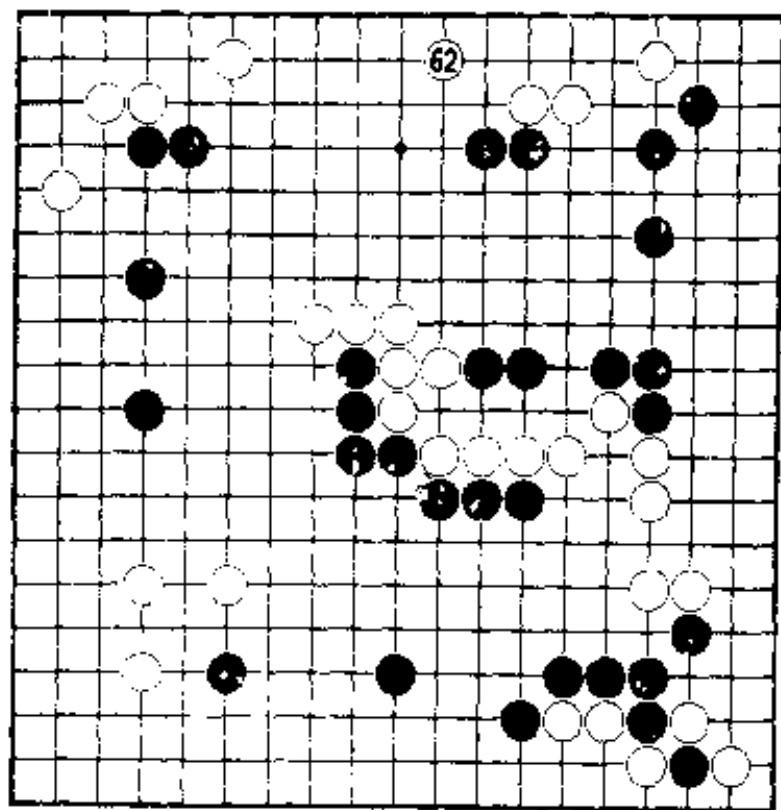
(60—61)



所以白60挺出头。

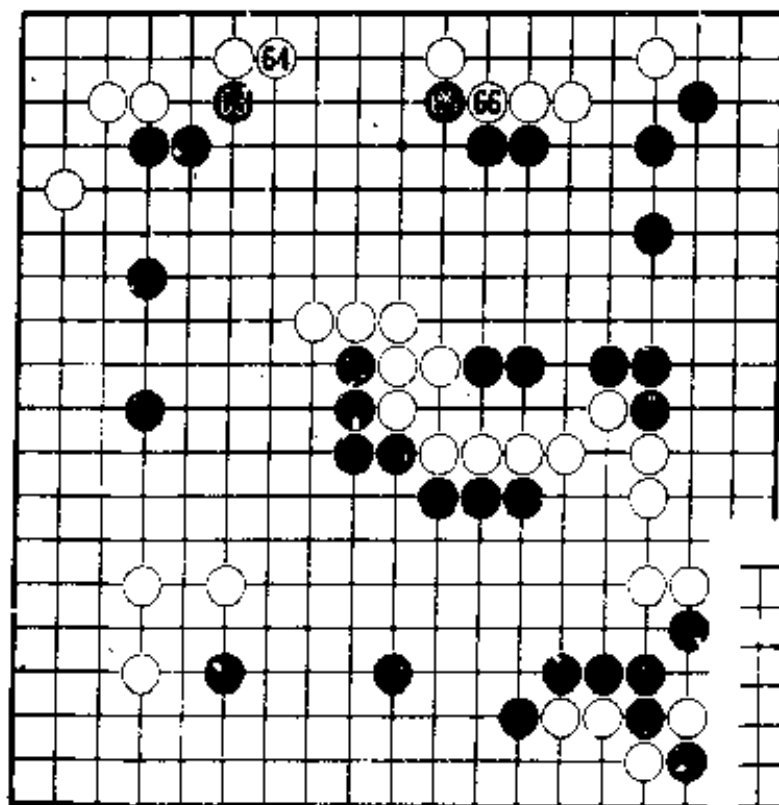
白是很想在61位尖的，可是腾不出手来，被黑61悠然地占去这个好点。

(62)



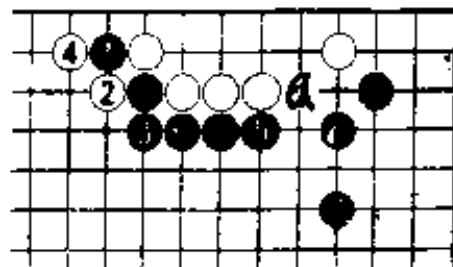
白62也是不得已。平时总是在中腹驰骋的武宫先生这盘棋却都是在低路行棋，这虽然不是他的本意，但这是当初白走三·三的结果。

(63—56)

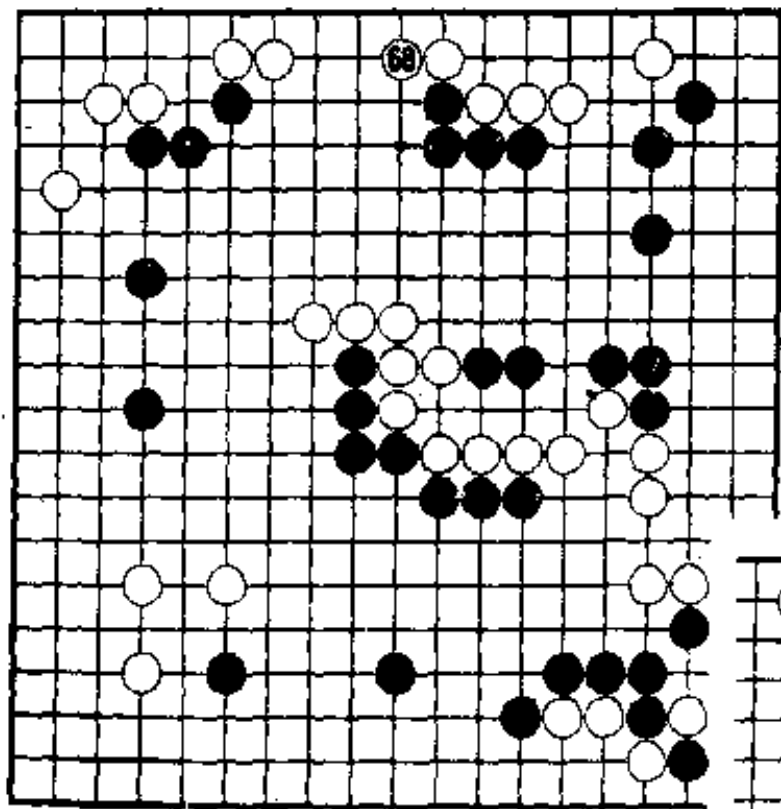


黑63、65先手
将白压向低位。

黑67如按下图：
黑1连扳就好了。
白2、4时，黑5。
此后黑有a位切断
白棋的手段。

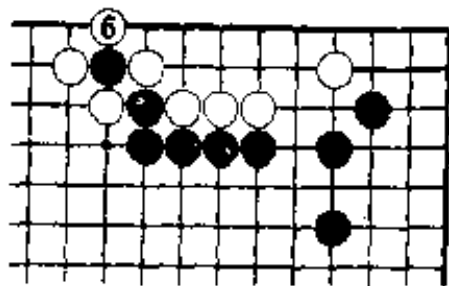


(67—68) 隙をつくる

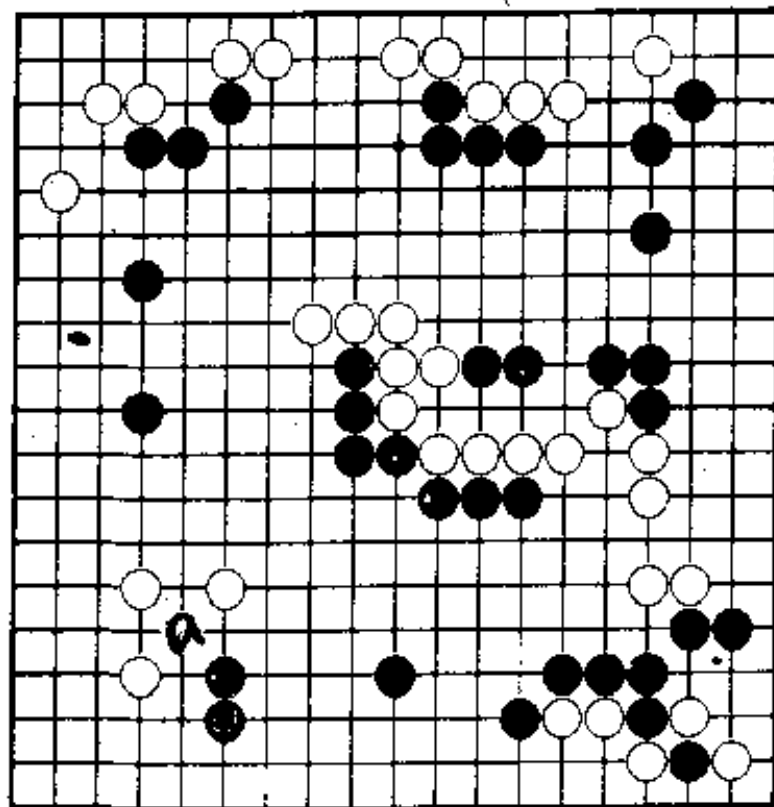


下图：所以白
6 只好提。

应该按前页下
图那样走。黑67粘
和下图的差别是少
了43页下图的黑5，
这个差别到后来就
显出来了。

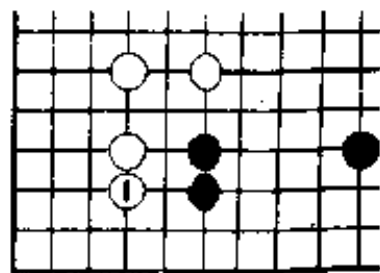


(69)

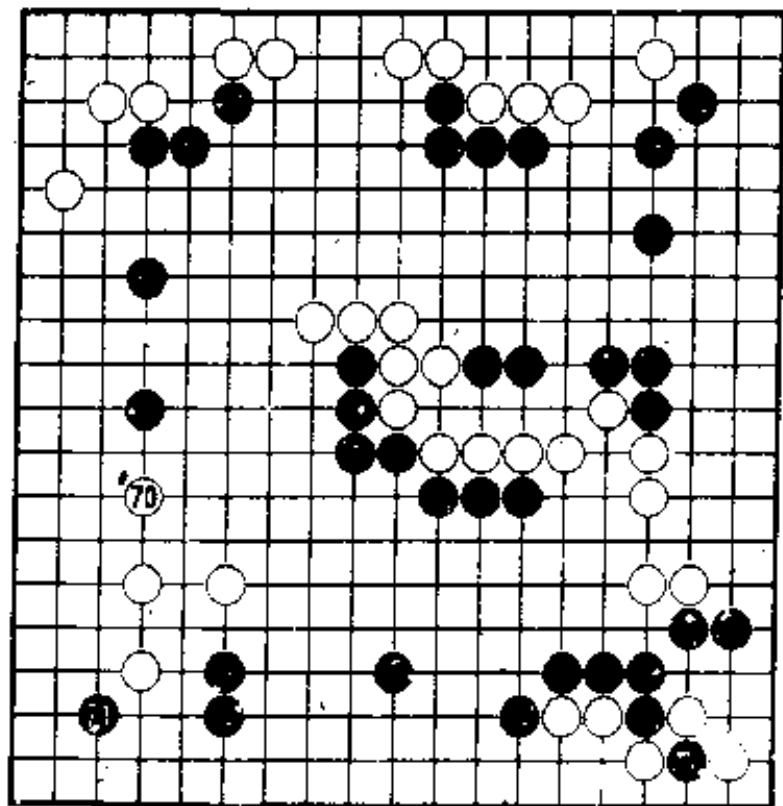


黑69巩固自身
是瞄着 a 位。

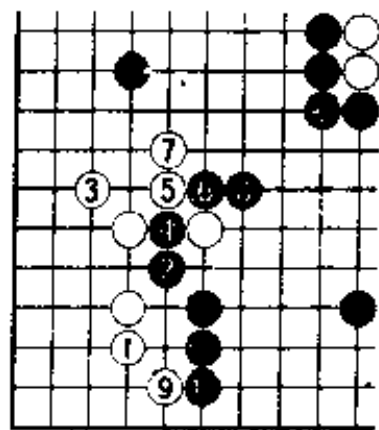
白70若按下图：
走白 1，结果会怎
样呢？



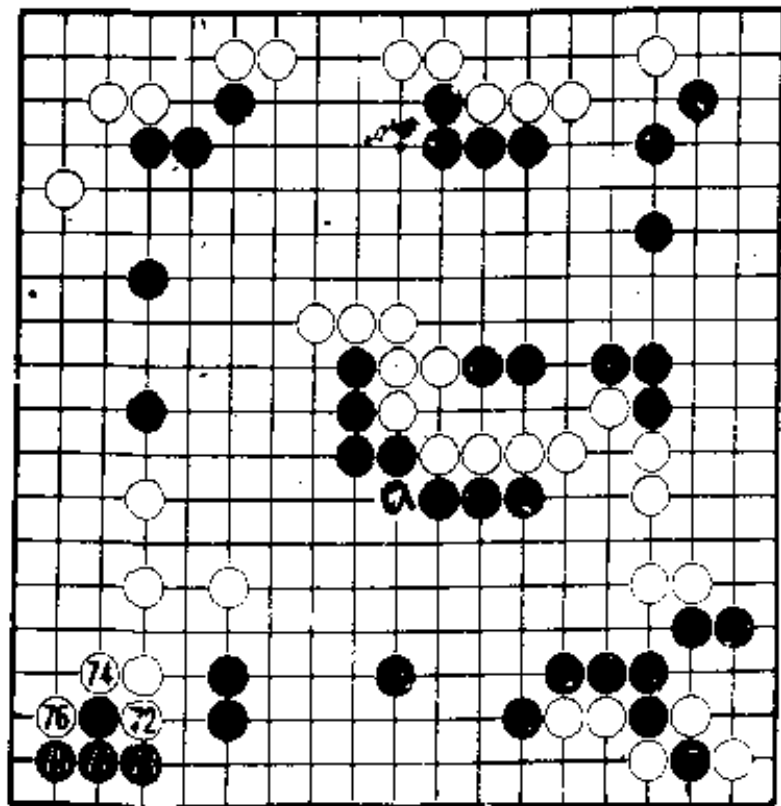
(70—71)



下图：黑2以下至黑10，下边黑地增加不少。

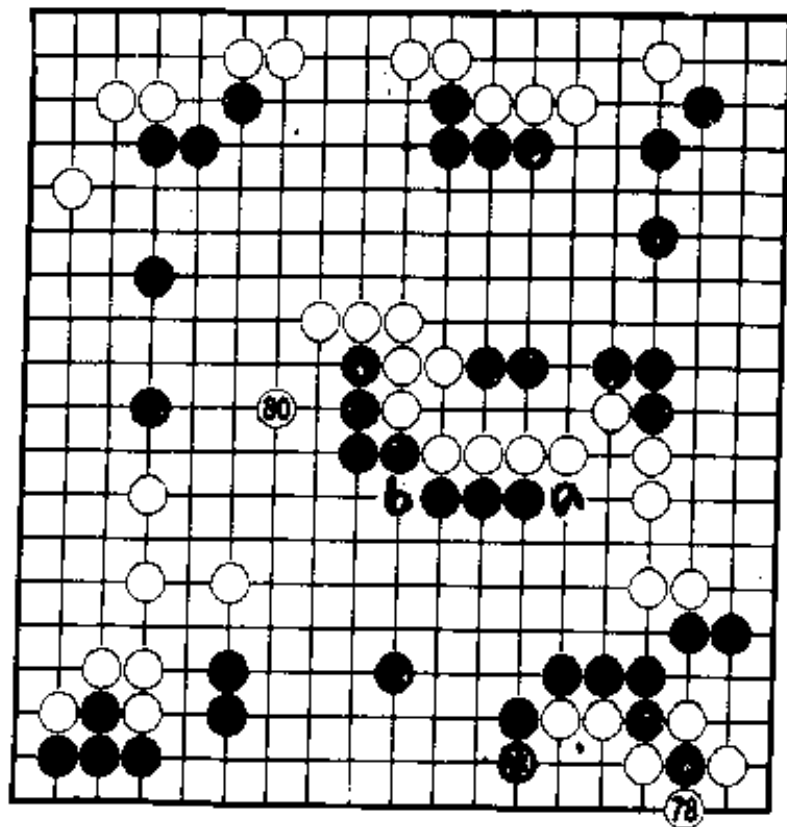


(72—77)



黑71以下至黑77把白角完全破掉了。如果仅仅从实地的角度说，白按前页下图的走法更好些，但是白要瞄着a位的断和上边较薄弱的黑棋，这是白70的用意。

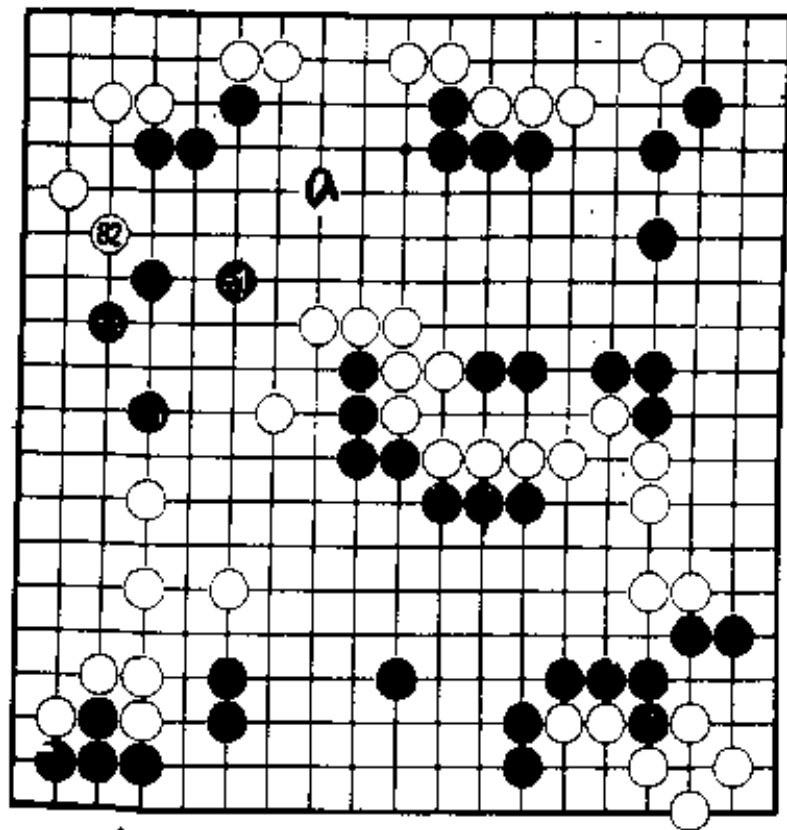
(78—80)



白78时黑79要应。

白80把中央的白棋补强了。以后白走a位的话，随时都有b位的断。

(81—83)

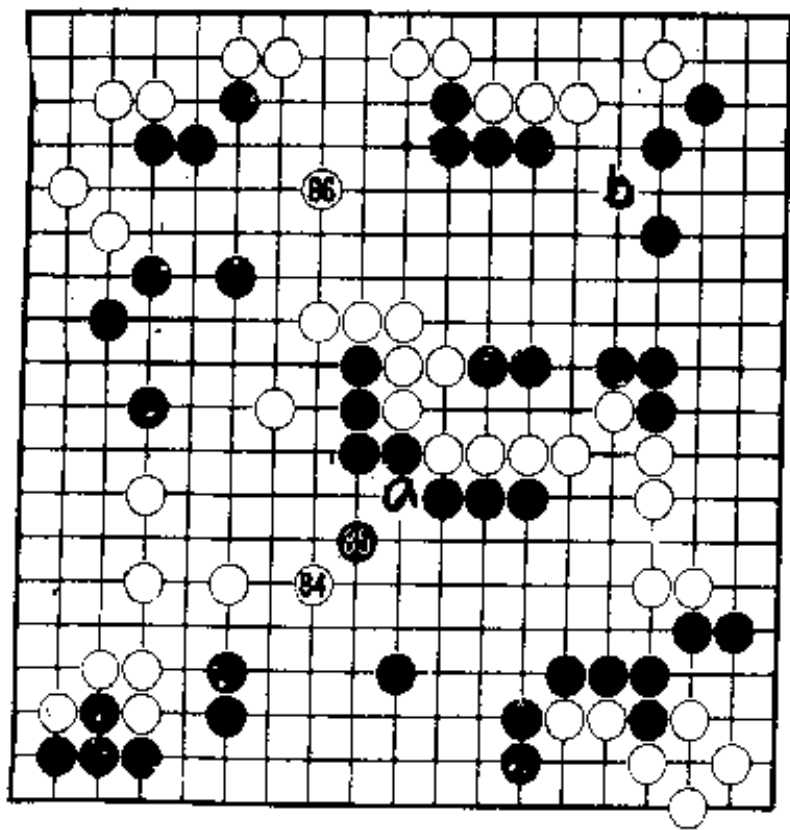


白80在补强自身的同时，也开始攻击左上的黑棋。

黑83不好，这手应走a位。

黑83对白没有任何威胁，黑走a位便可先切断中央白棋同上边的连络。

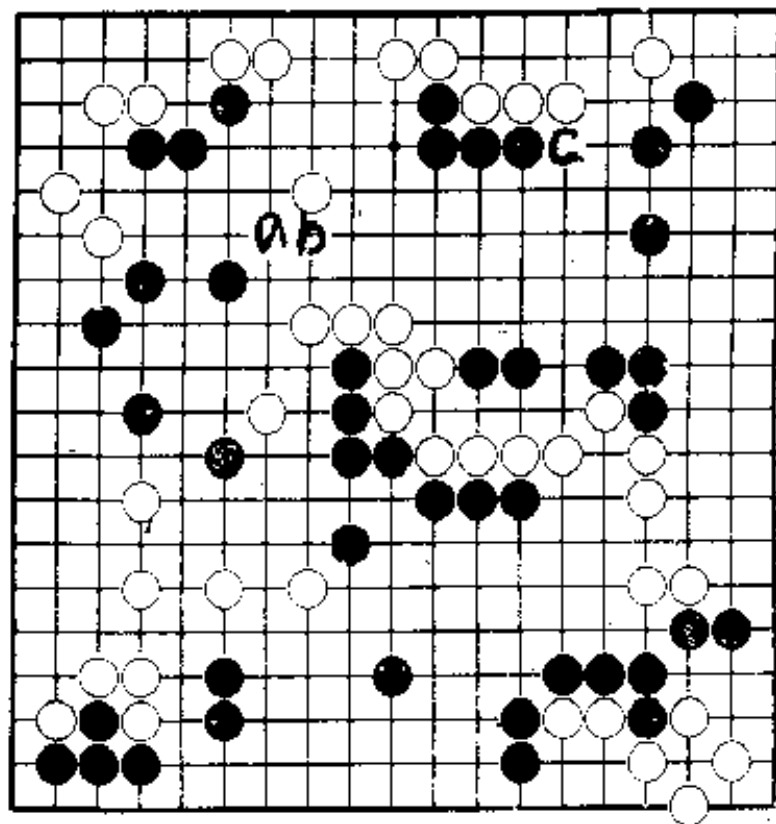
(84—86)



白84瞄着a位的断，黑85补。

白86走这里，可见这点的重要。白棋一连络上，左上的黑棋就变薄了。此外有了白86，又产生了白b的严厉手段。

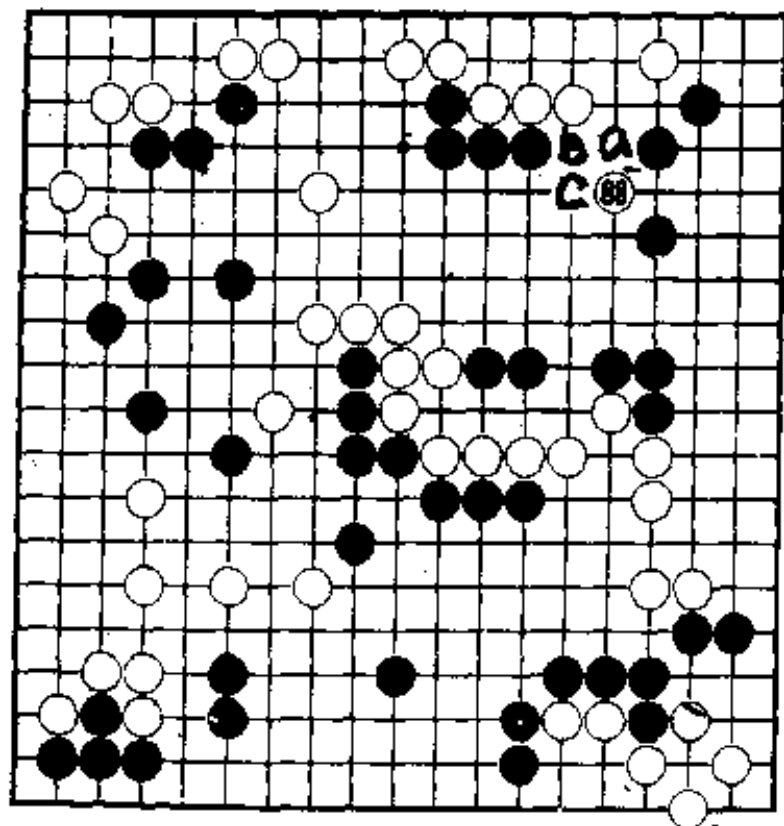
(87)



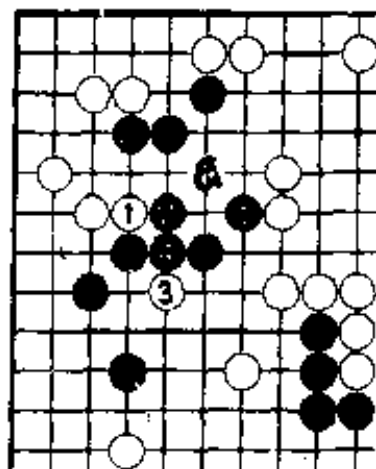
黑87治理这块黑棋。不过黑应走a位，白b，黑c堵住漏洞。

其实左上黑棋脱先也问题不大，如下图：白1至黑4，因为在a位有一只眼，所以黑能得到治理。

ポイント3 (88) 勝負手



白88是白放的
胜负手。黑如走谱
中a位，白b，黑
c断，其结果会怎
样呢？

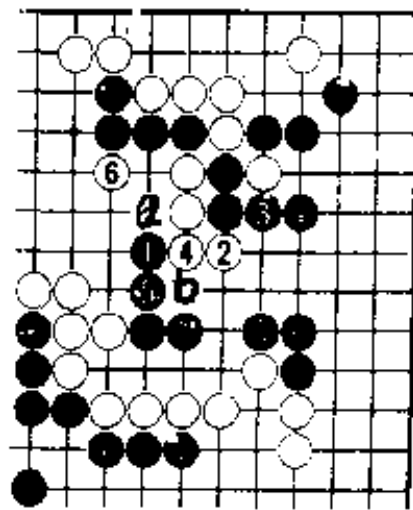


图三(图一的继续): 白8打吃, 黑9时白10是妙手。
此后白a位、b位两处可连络回家。

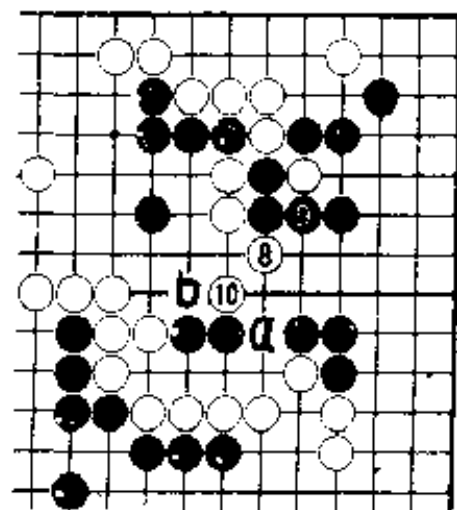
图四: (图一黑7的变化): 图一的黑7走本图黑1如何
呢, 白2、4, 如果黑5, 白6, 对攻的结果白胜。

黑5

若走a位,
白b即可
连络回家。

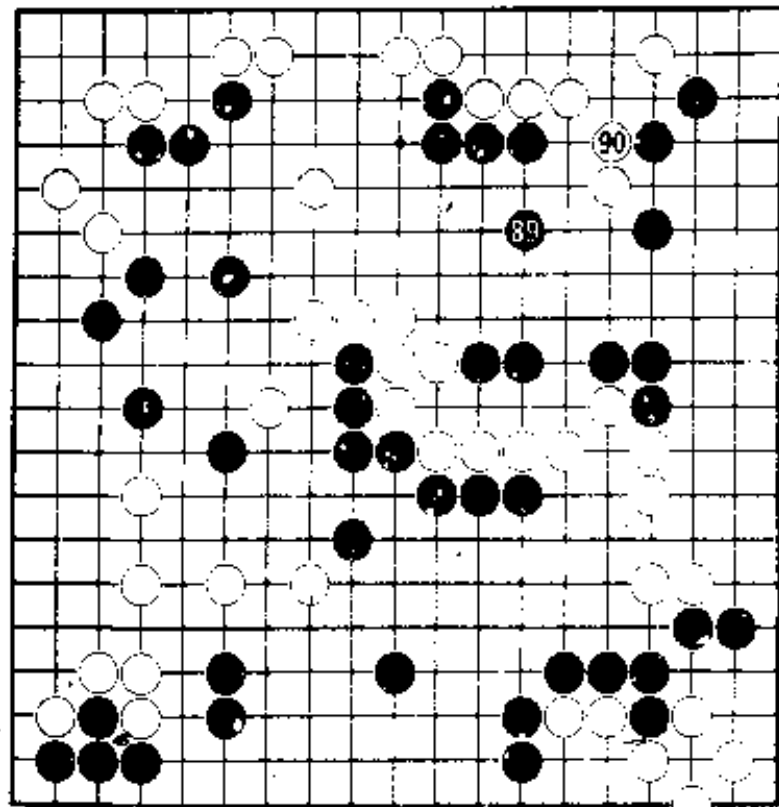


4图



3图

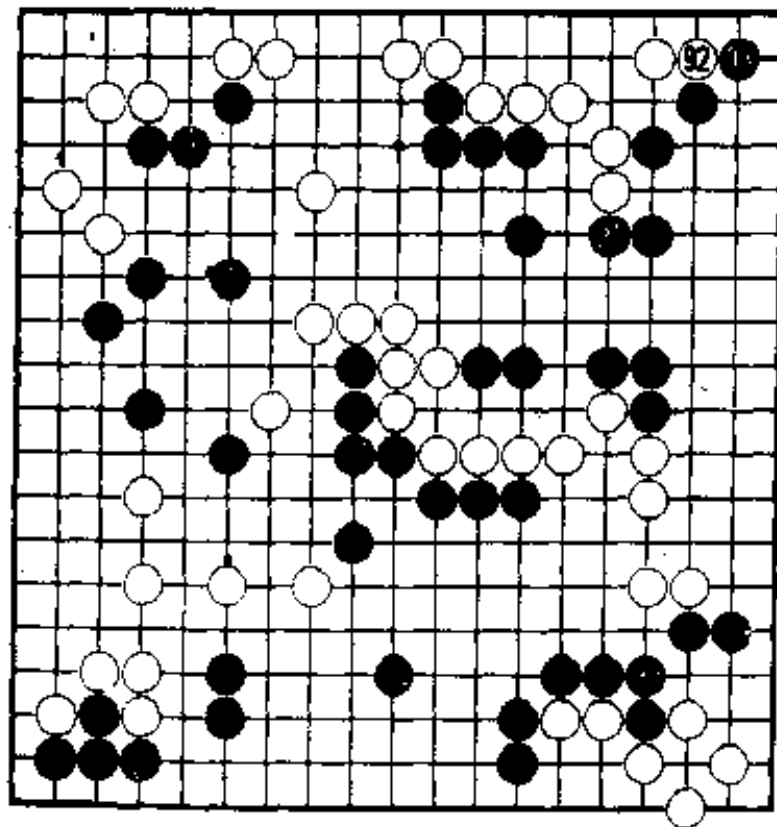
(89—90)



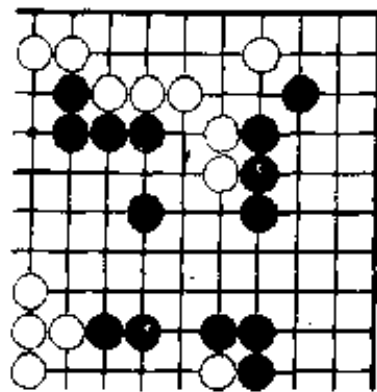
黑如果冲断能否吃住白没有把握，若是反被白吃住棋就输了，所以马虎不得。

因此黑89让步是不得已。

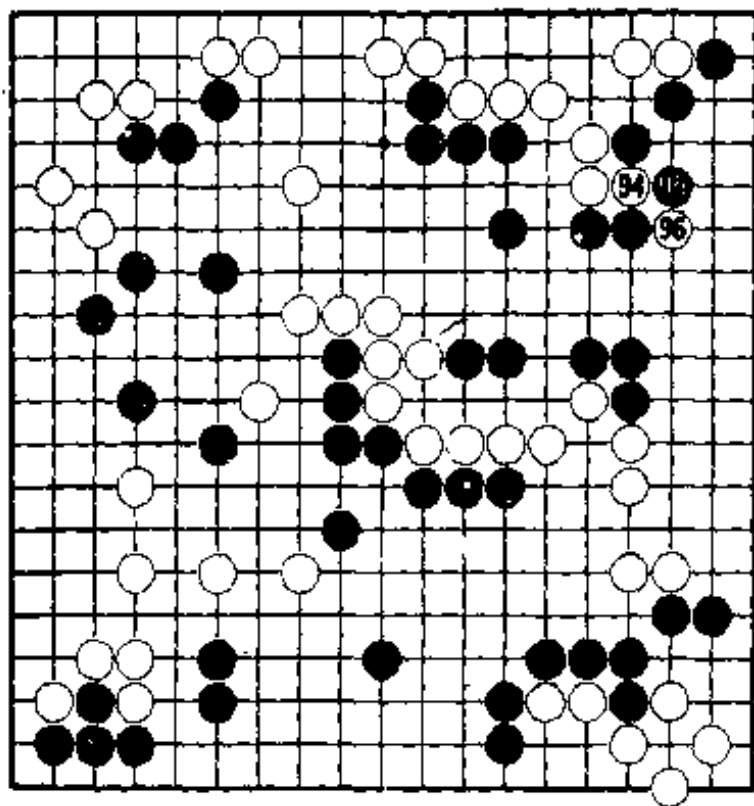
(91—93)



黑91挡住似乎是当然的一手，其实不然。黑91应按下图：必须黑1接上。



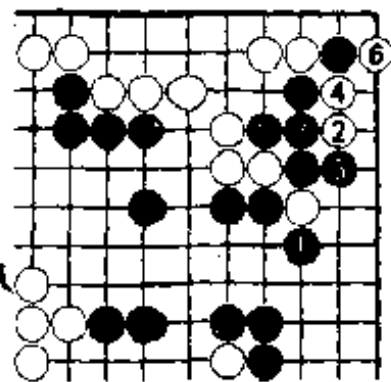
(94—96) うまい手



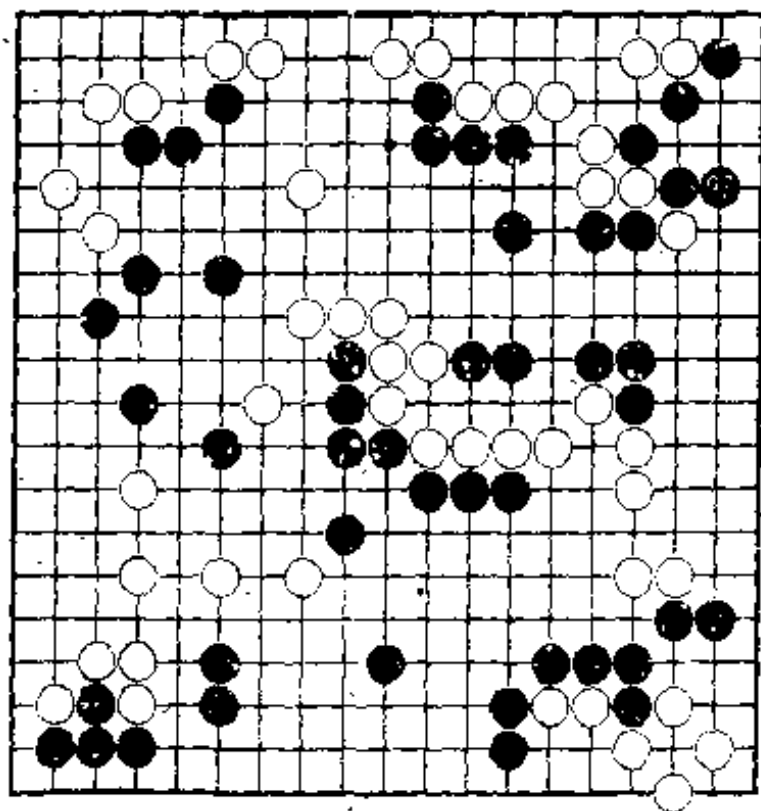
白96断是妙手。

黑97若按下图：

黑1打吃，白有2位刺的手筋，黑角被白掏掉了。

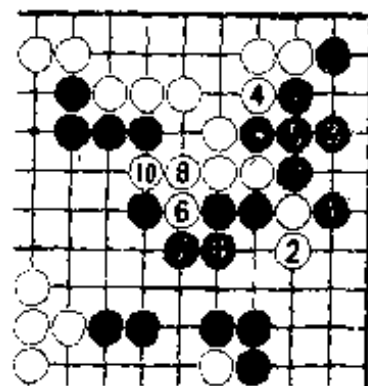


(97)

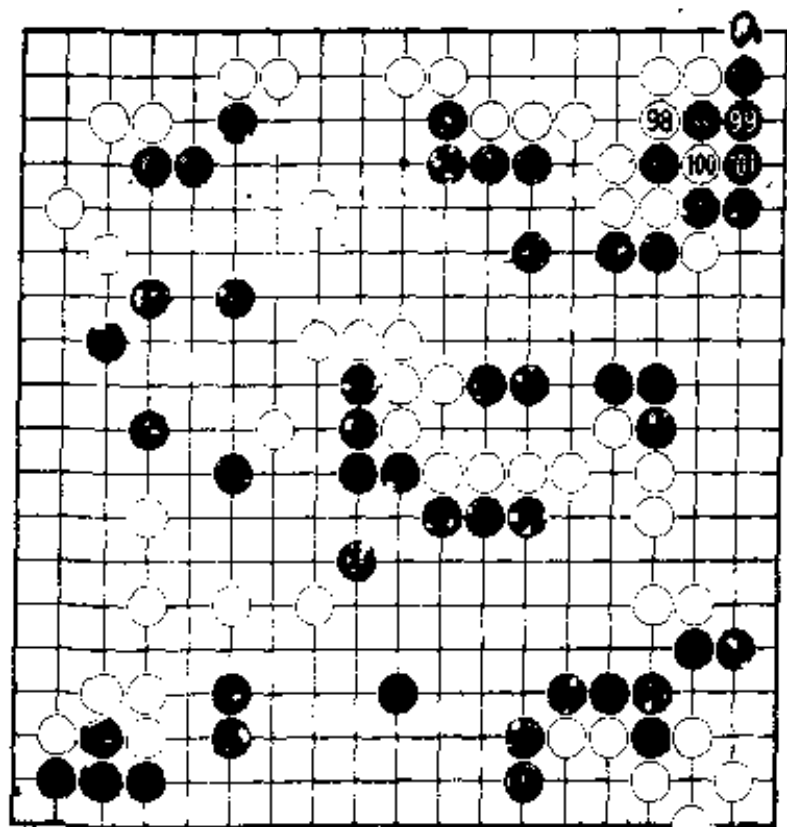


下图：另外如果黑1、3，白6至10，上面黑四子将被吃。

黑97的屈服也是不得已。



(98—101)

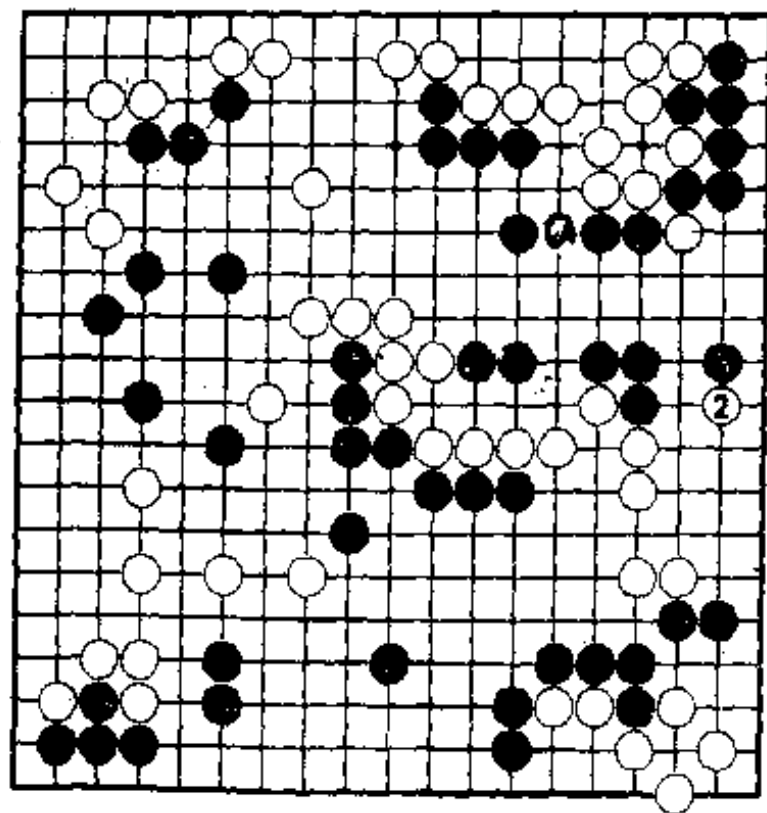


黑 99 若在 100 位粘，白 a 位的官子又成先手，所以还是在 99 位粘好。

但是至黑 101，黑地被压缩不少。

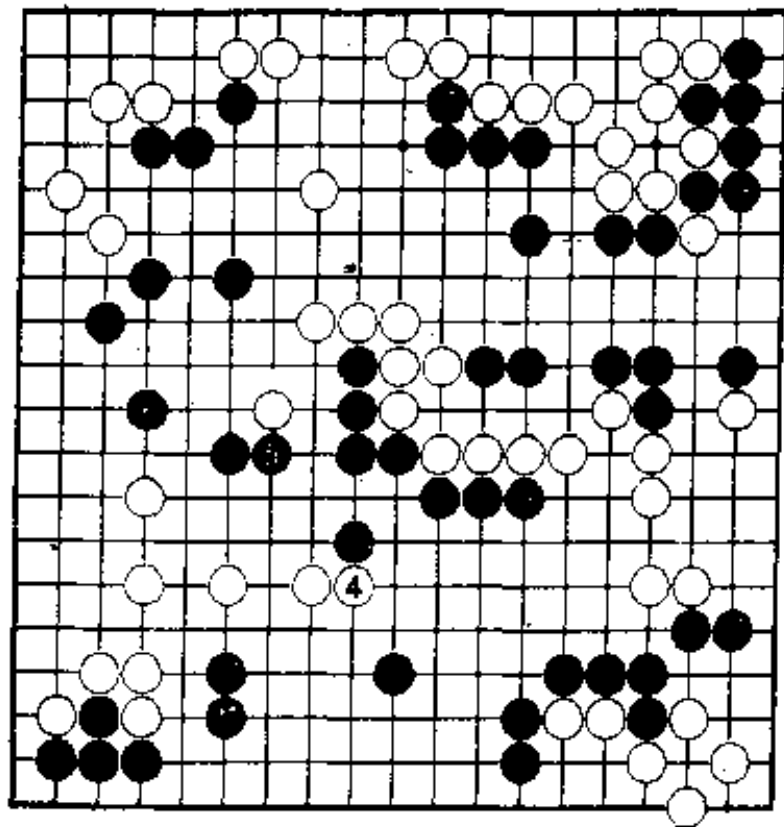
不过在前半盘领先的黑棋至此仍处于优势。

(102—103)



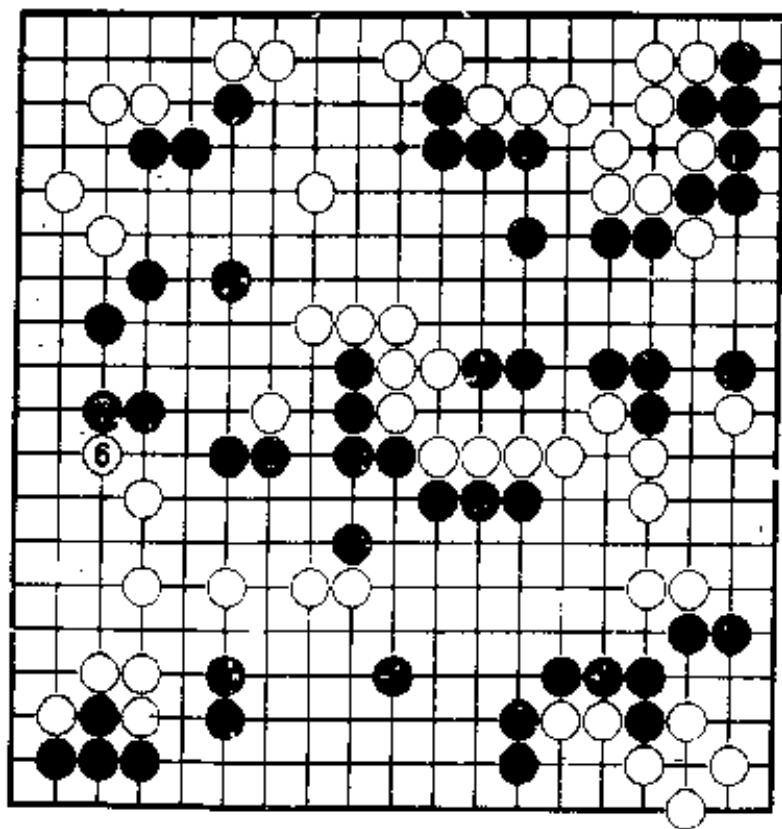
至白 2，白从
上下搜刮官子，而
且还有 a 位扳挖的
便宜官子，所以这
里让黑损失不小。

(104—105)

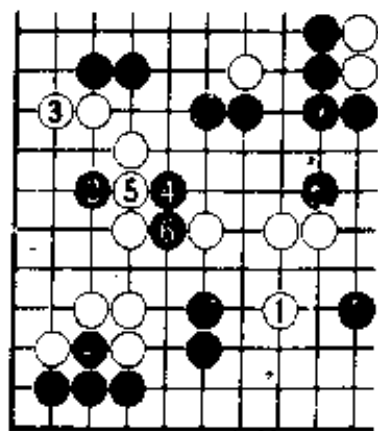


这盘棋武官的子都是走在低路上，所以也有人说宇宙流变成地下流了。其实在高位行棋也好，在低位行棋也好，下棋主要是靠实力，有实力怎样走都可以赢棋。

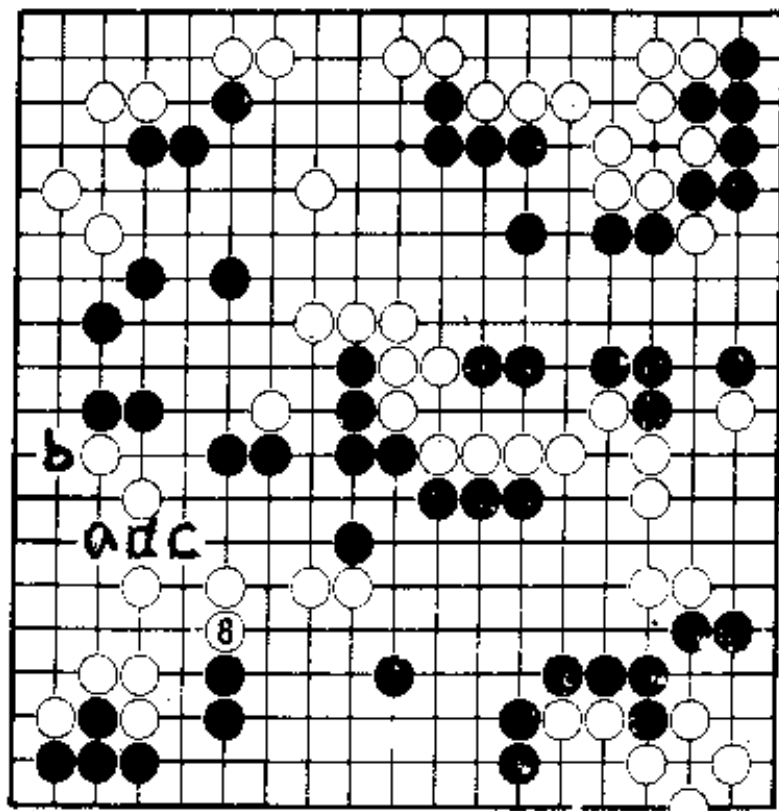
(106—107)



在下边若按下图：如果走白1是很危险的。黑有2、4的手段，白5、黑6，白数子被切断。



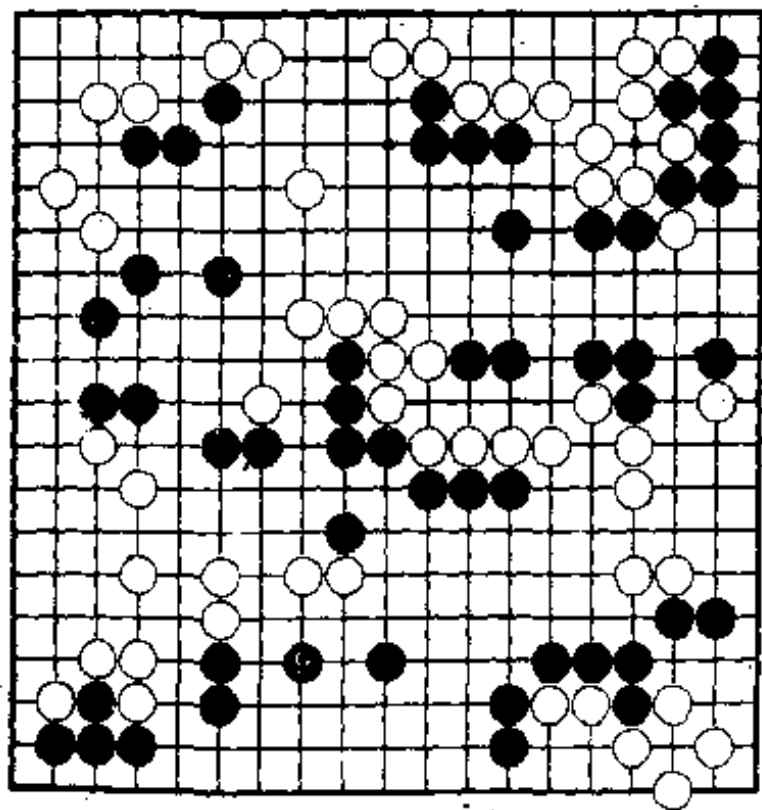
(108)



所以白 8 是正着。

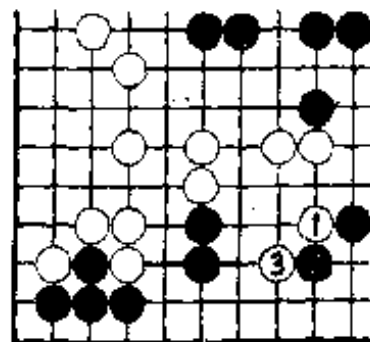
这样黑 a 时,白 b 立下,黑 c、白 d 连,就不存在被切断的问题了。

(109)

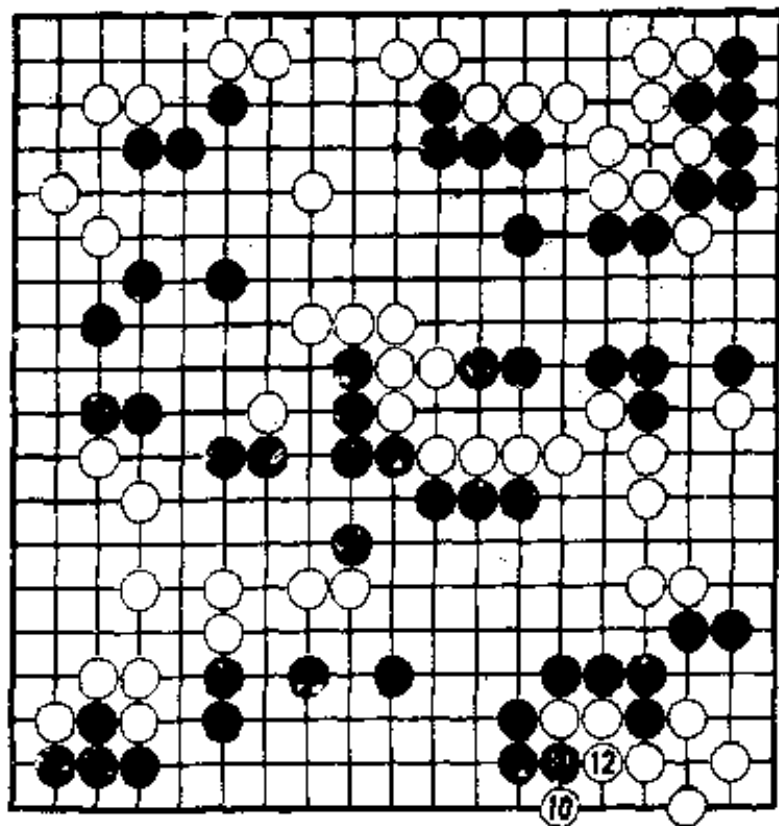


白8补了之后，
这回若按下图：白
1、3侵入就成立
了。

所以黑9当然
要应。



(110—112)

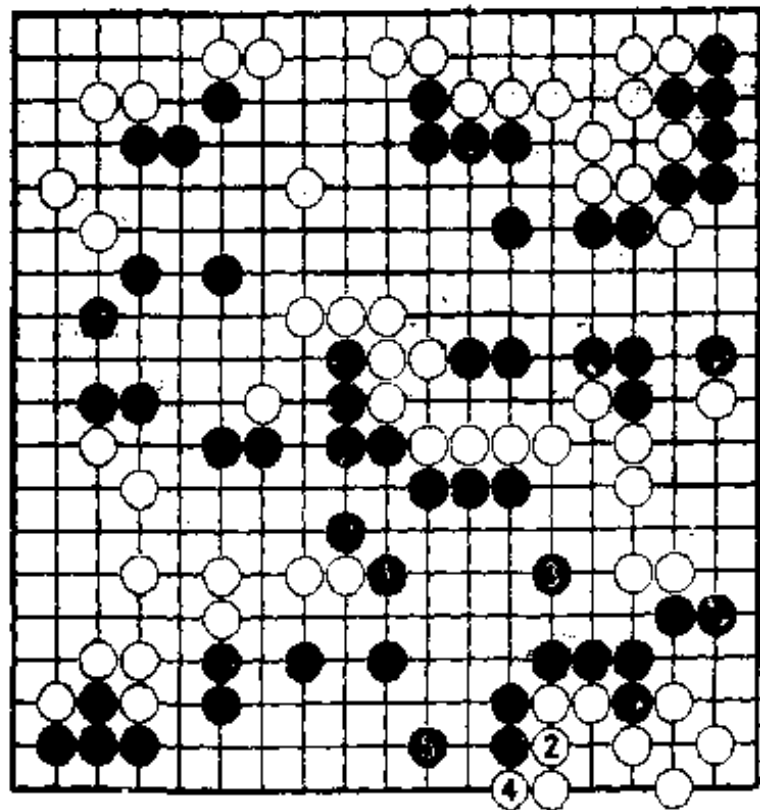


后半盘白棋顽强奋战，使局面变成细棋。

不过黑仍保持领先。

但由于黑11撞紧了气，使白走出了绝妙的一手，一下子出现了黑要被逆转的危机。

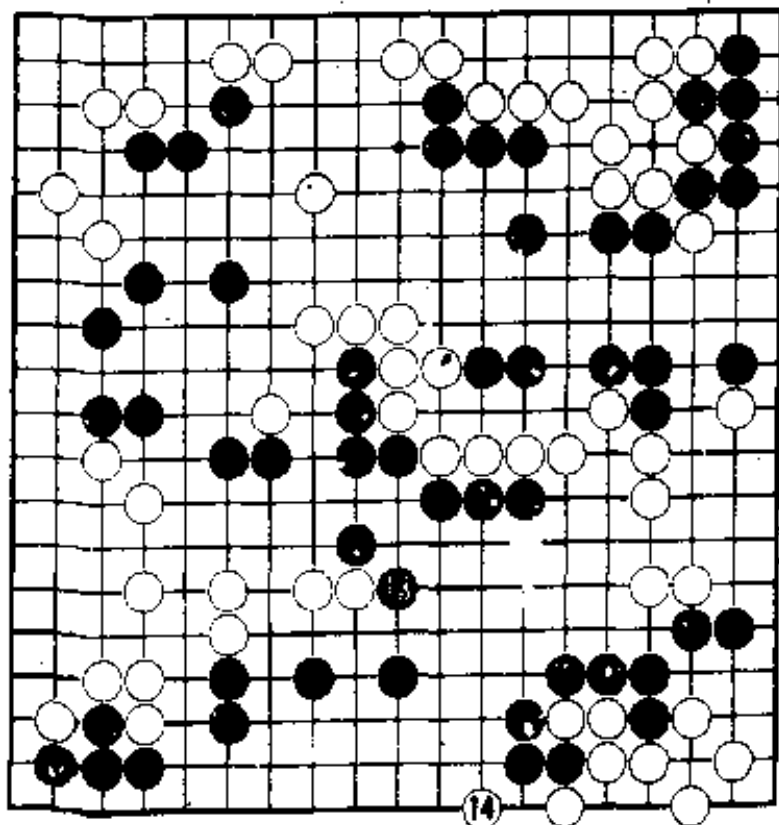
参考谱



参考谱

参考谱：前谱
黑11撞紧气有问题。
这手应按本谱黑1
挡，白2若接，黑3
围。白4时黑5让
步，黑这样下好。

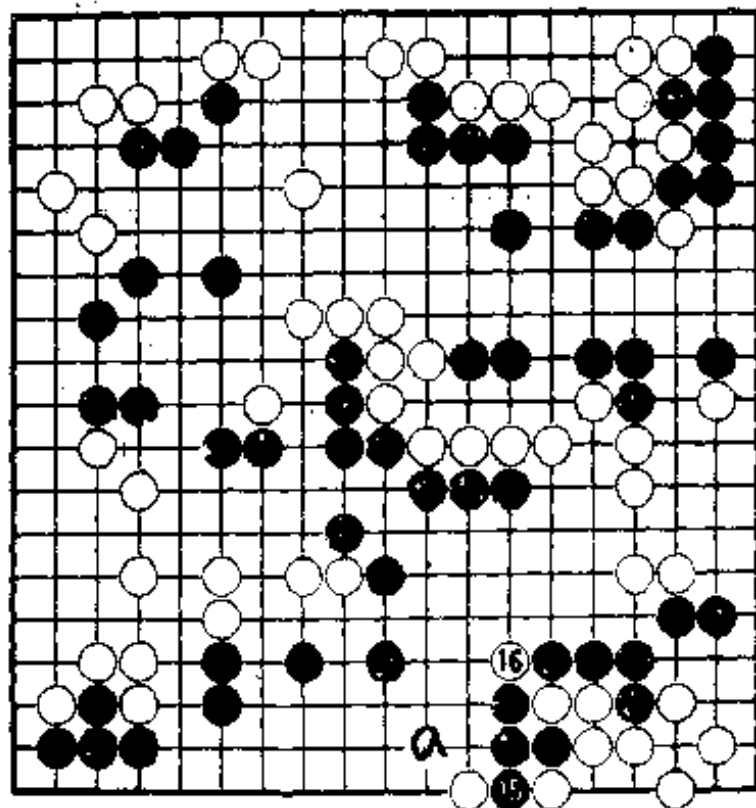
ポイント4 (113—114) 絶妙の一手



白14是绝妙的一手，是将败势逆转为胜势的鬼手。

这手谁也没注意到，当时在观战室的人们顿时一阵骚动。

(115—116) 黒ピンチ



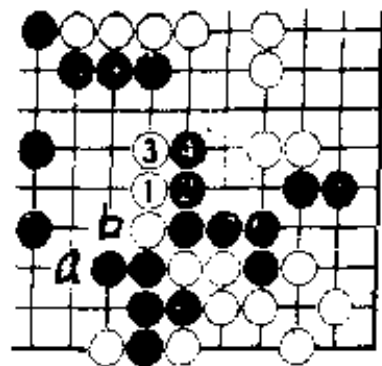
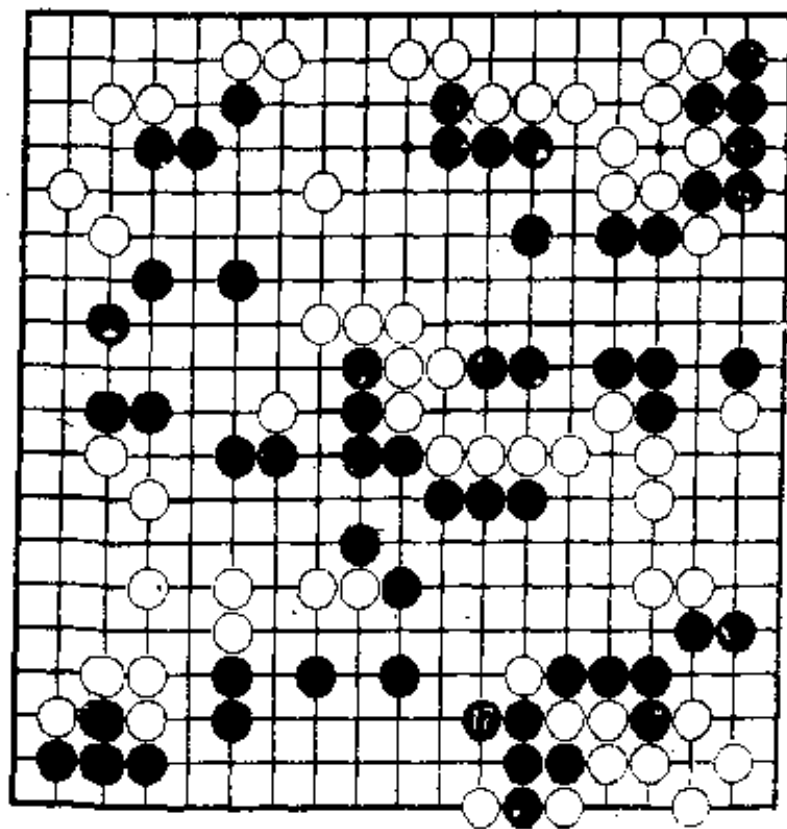
看到白14，当时加藤王座也脸色一变。

这里黑15在a位让步是不行的。

被白16断，出了大问题了。

此后会成为怎样的局面，请读者也计算一下。

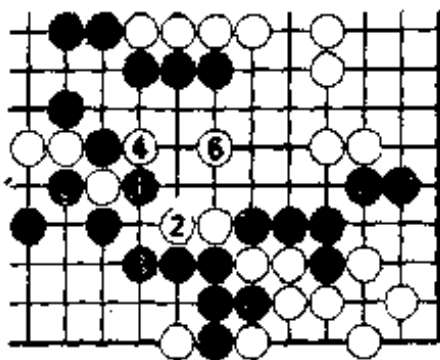
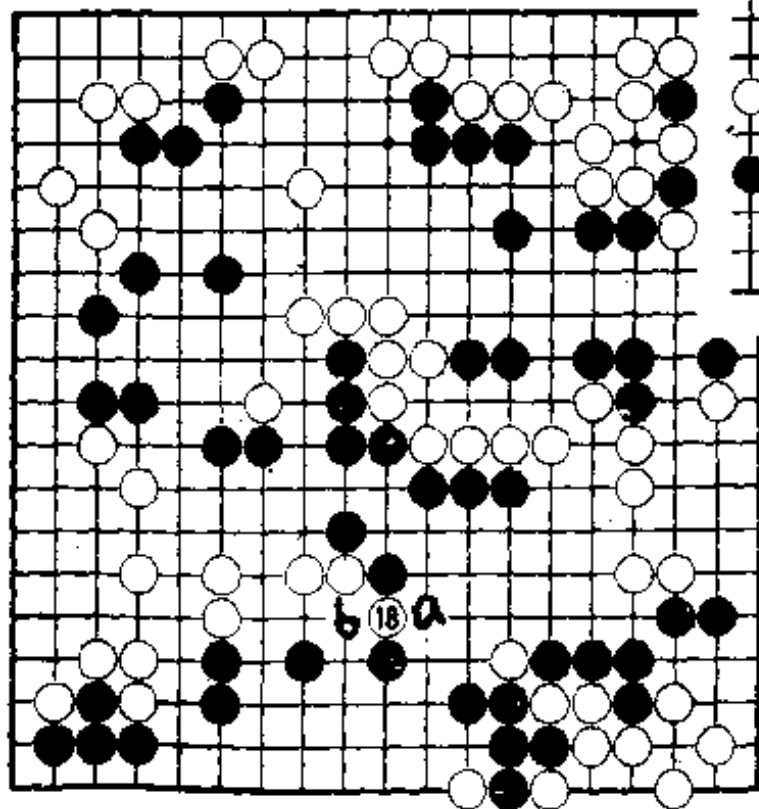
(117)



对黑17，白如按上图：白1立，黑2、白3、黑4，白将被吃。

白若a位靠，黑b位拐，白也不行。

ポイント5 (118) 運命の一手

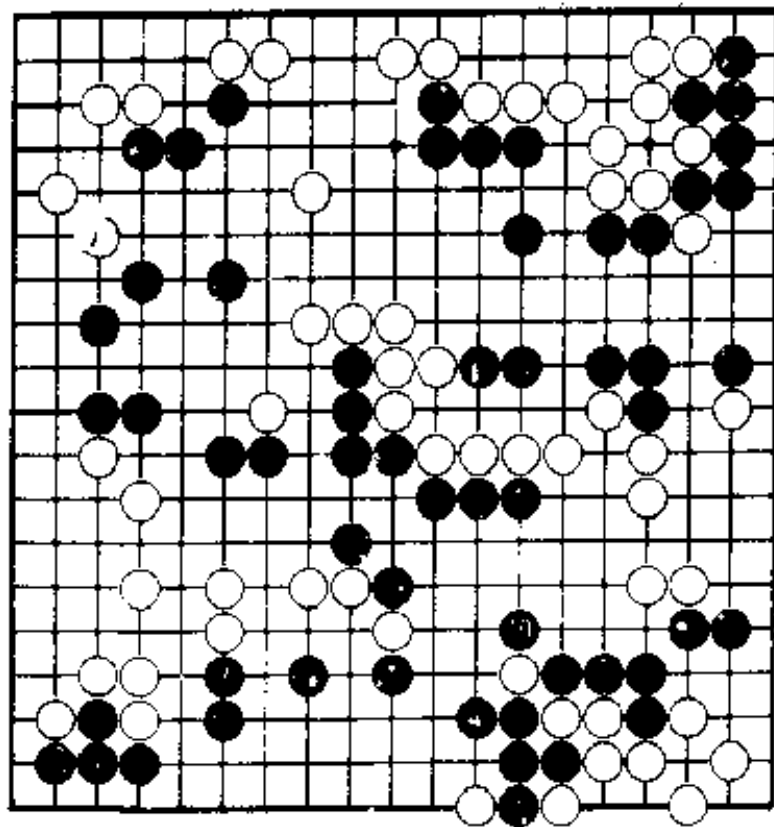


白18是可怕的一手。黑如走a位或b位，那顷刻间就要崩溃。

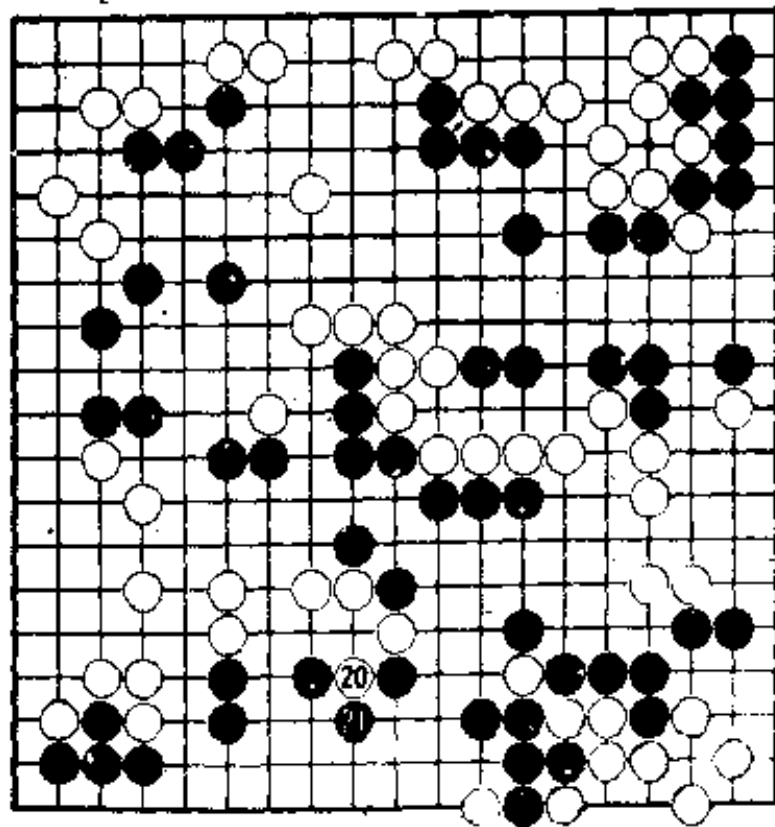
上图：如果黑1挡，白2、黑3，白4有断的鬼手。黑5时白6，便同右方的白棋连络上了。就是说右下的黑棋全部被吃了。

(119) しのぎの妙

黑 19 有些损，
但只能这样摆脱困
境，刚好征吃白。



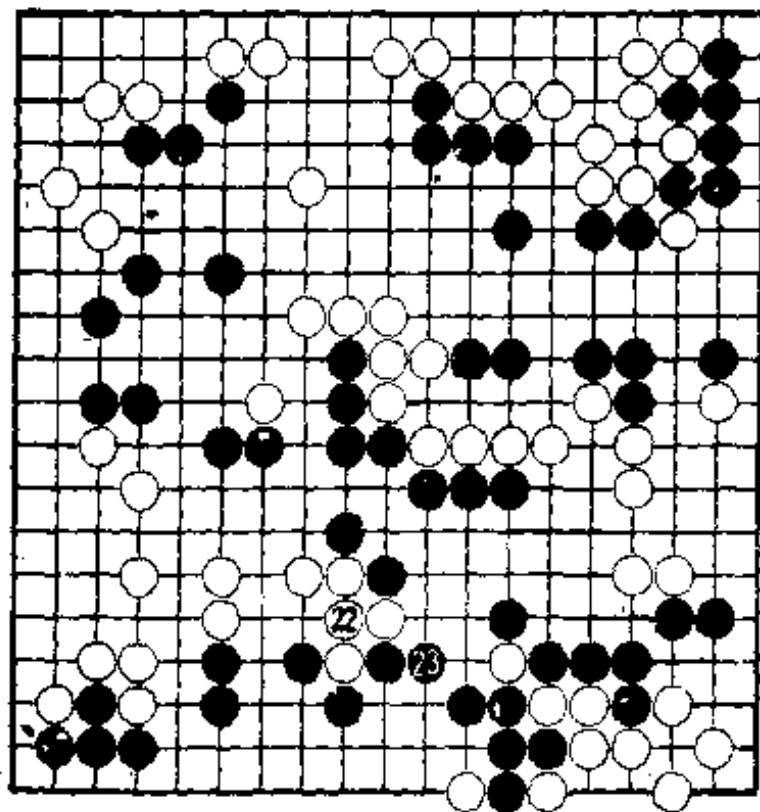
(120—121)



武官先生似乎
忽略了黑19的征吃。

白18虽然也是
漂亮的一手，但从
结果上看这手没能
抓住胜机。

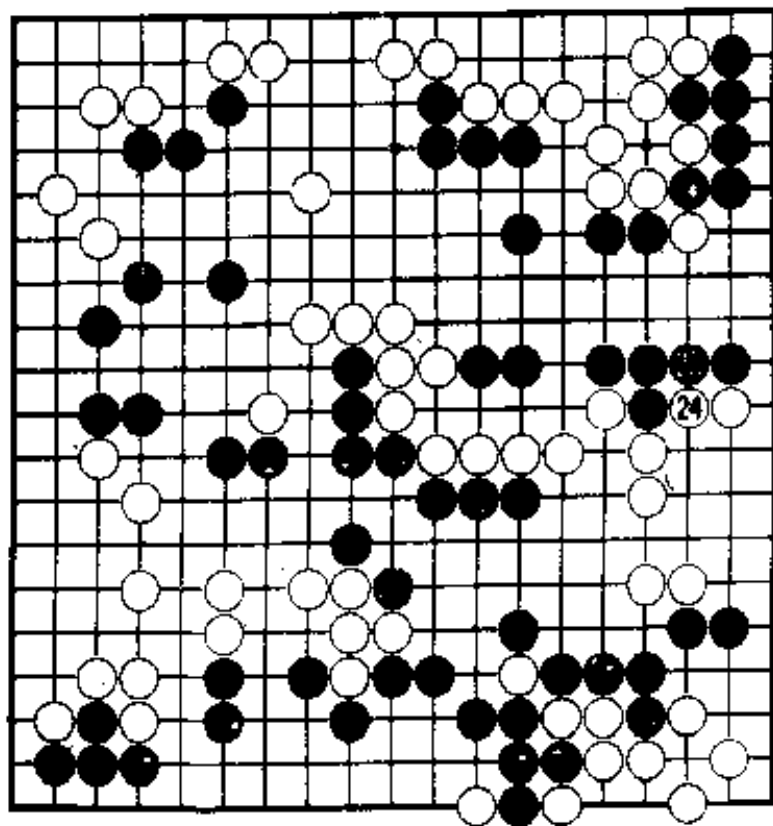
(122—123)



结果是白20扳
挖至黑23告一段落。

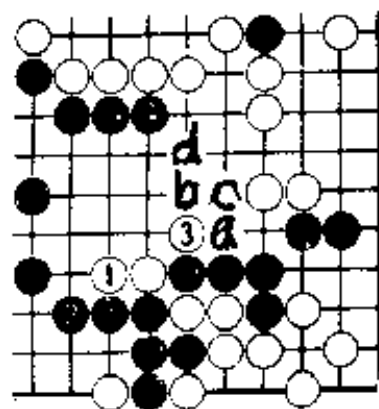
那么这里有被
白逆转的机会吗？

(124—125)

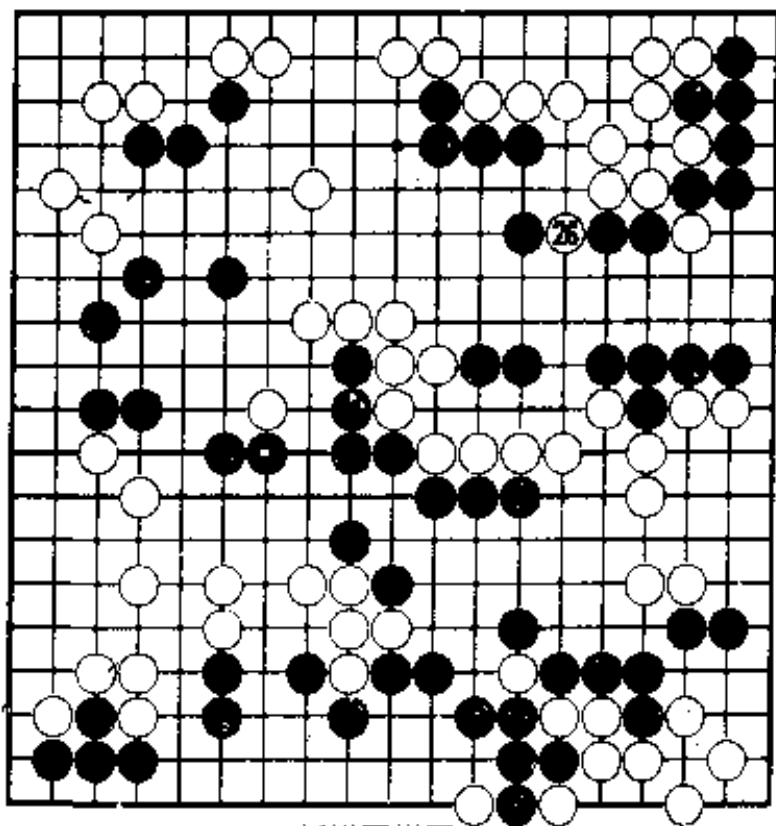


白18如按下图:
白1贴长, 黑2时
白3扳, 这是连职
业棋手也难以发现
的大妙手。

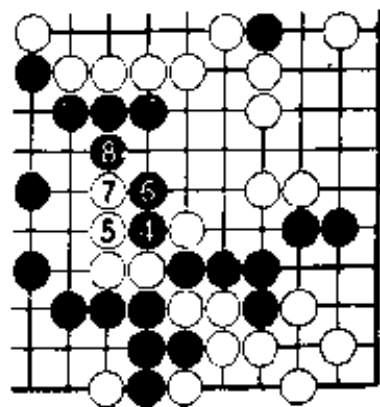
此后若黑a冲
白b退, 黑c再冲
白d再退。



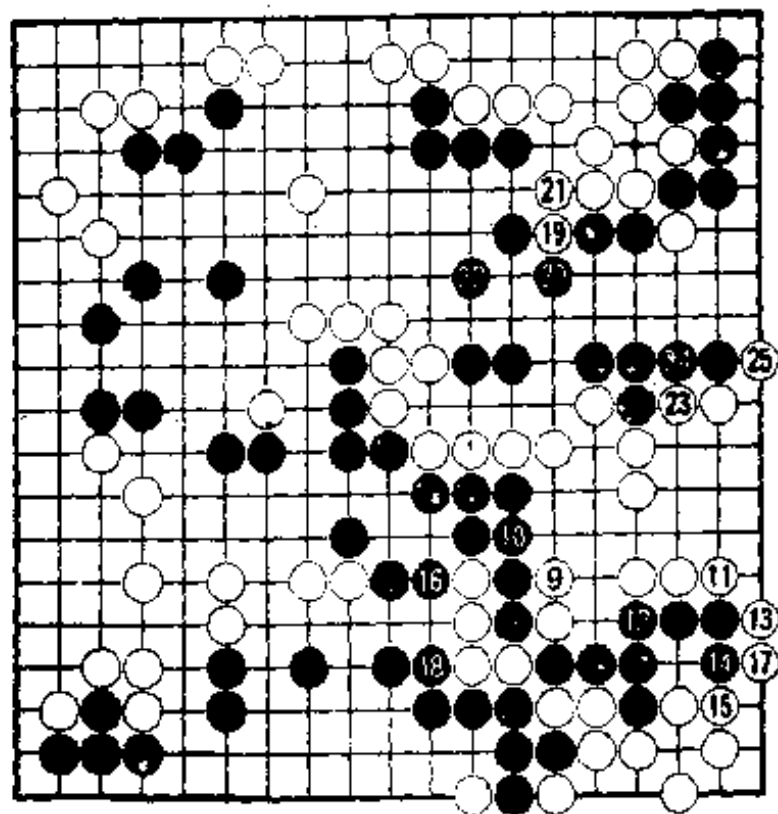
(126)



下图：所以黑4只能断，以下进行至黑8，对杀的结果是白被吃。但是——



参考谱

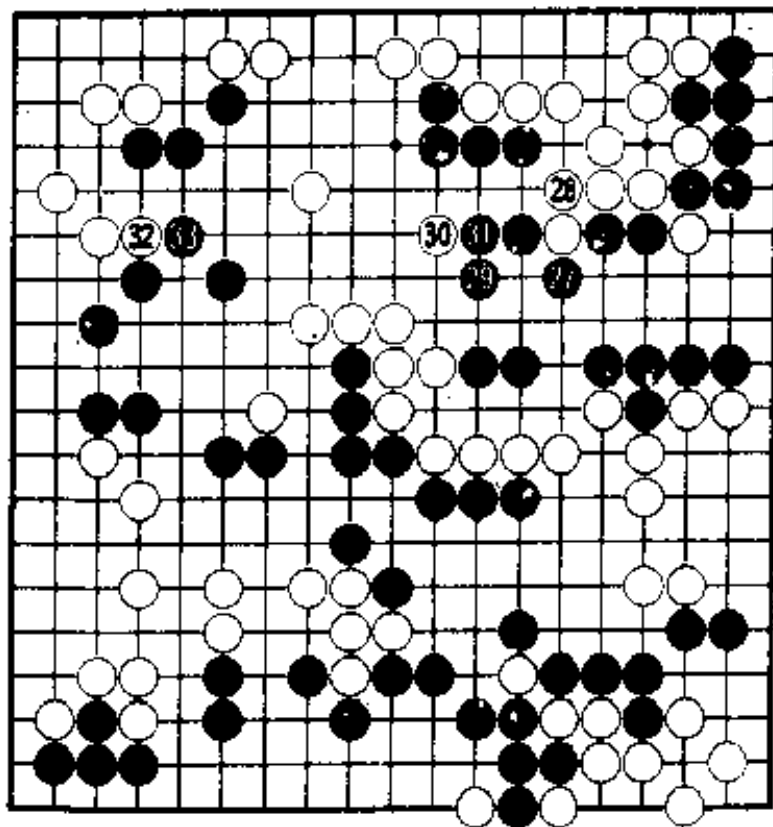


参考谱

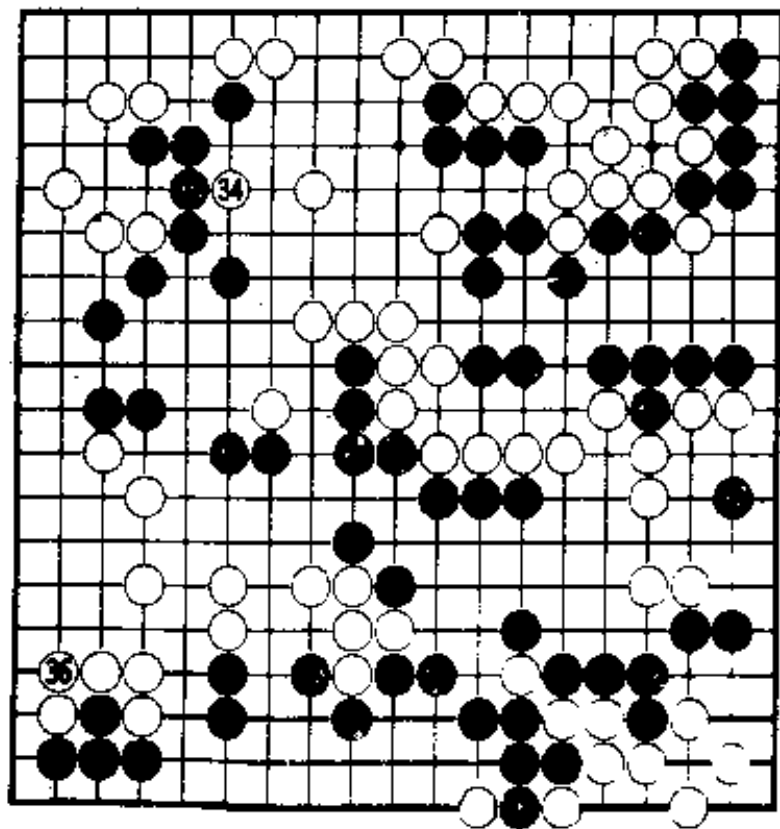
参考谱：接下来白9、11，黑只能12以下至黑18吃住白。由于是收气吃，所以黑地减少了。而白方却在右边增加了十几目。此后白19以下至白25收官，黑就输了。

(127—133)

局后武官先生
发现了这样的走法。



(134—137)



不过即使是按谱中的走法，黑的腹空被冲开，白也收益不小。

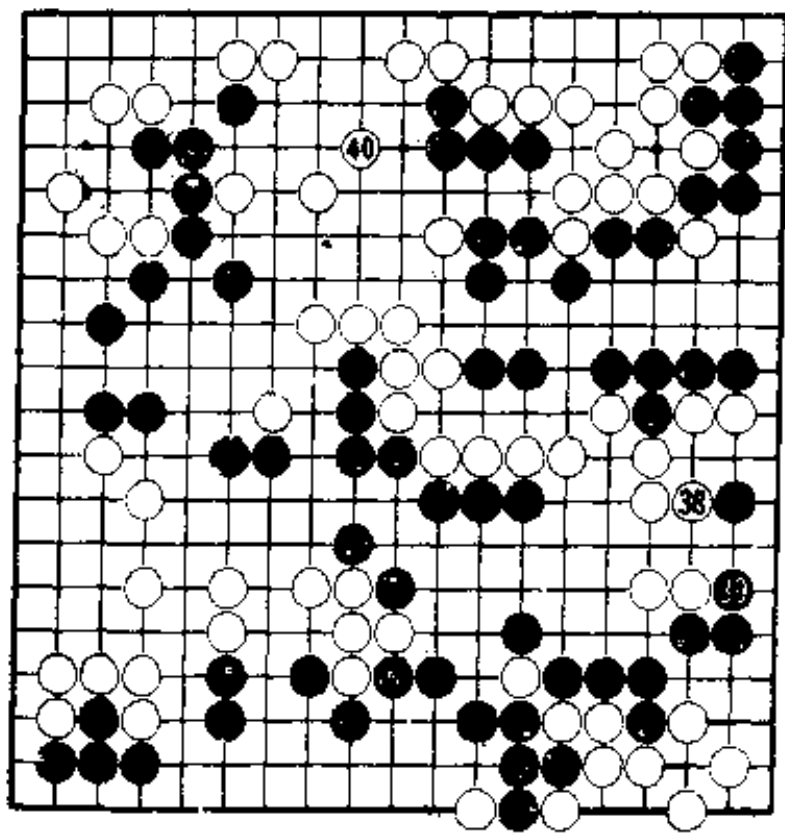
这样形势就变得极细了。

白36大官子的价值超过十二目。

(138—140)

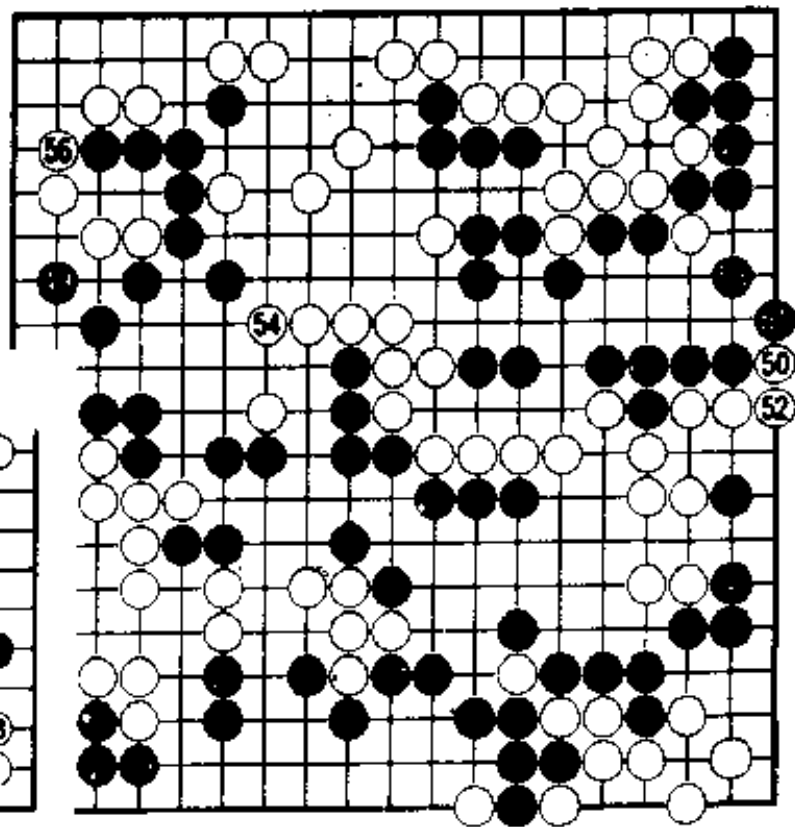
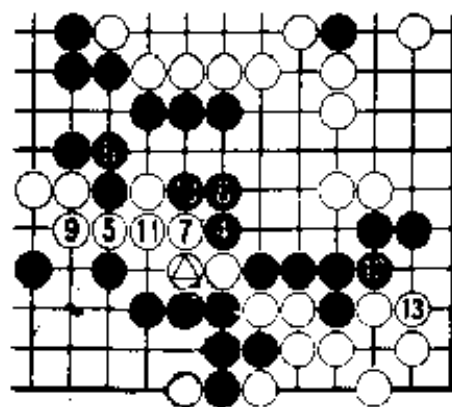
终盘篇

白40不走白大
棋也死不了，但作
为官子白40也很大。

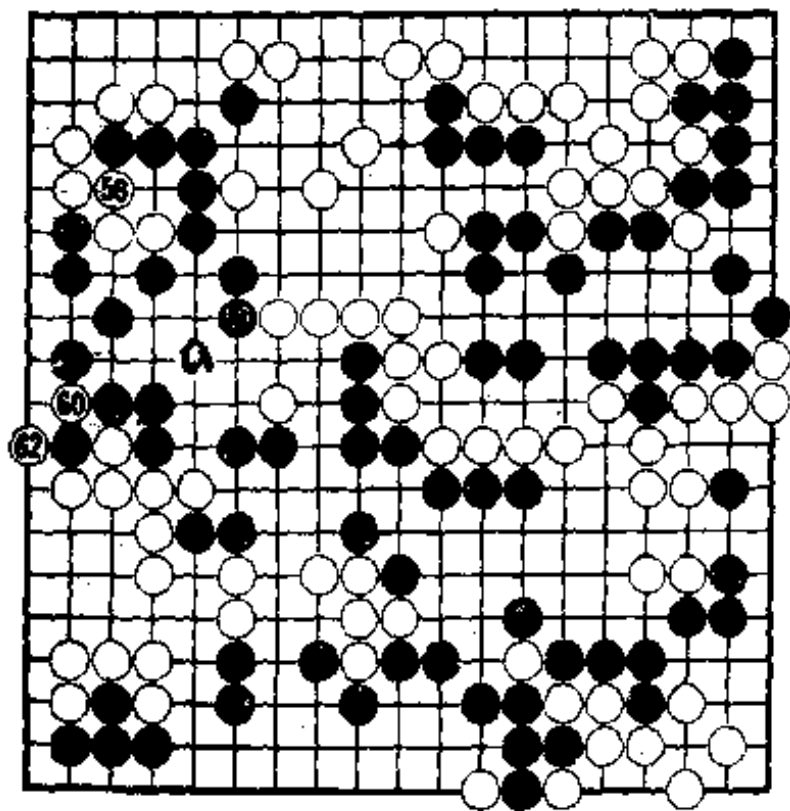


下图：此后黑
4至白13，这也是
很有力的手段。

(149—156)



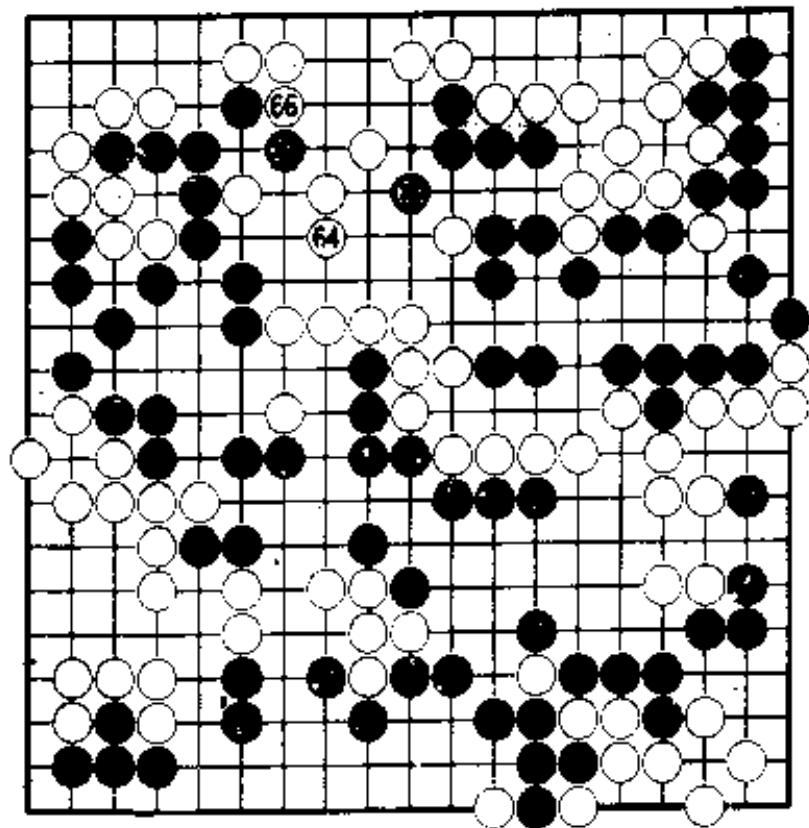
(157—162)



前谱白54之后，
白再a位飞很大，
所以黑59必须应。

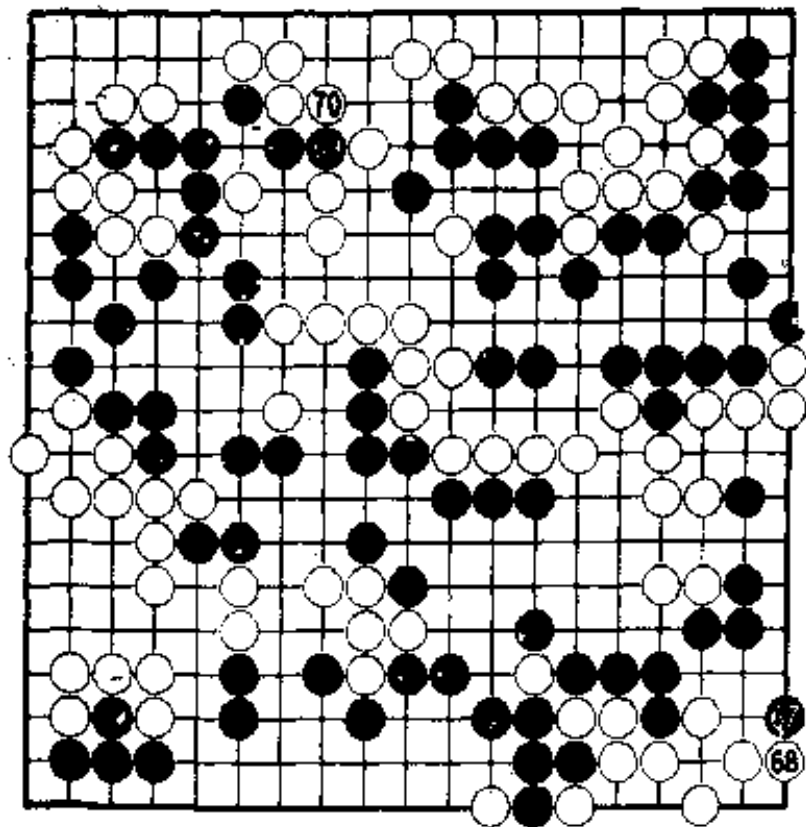
白60断吃一子
有八目弱，即使是
后手也很大。

(163—166)



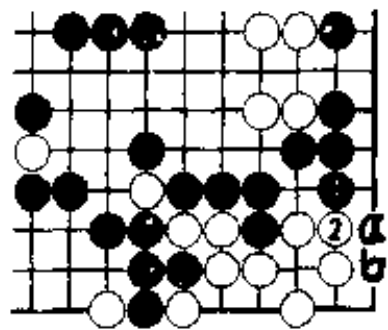
现在形势是极细，不过黑63、65又有所得。这盘棋将是半目胜负。

(167—170)

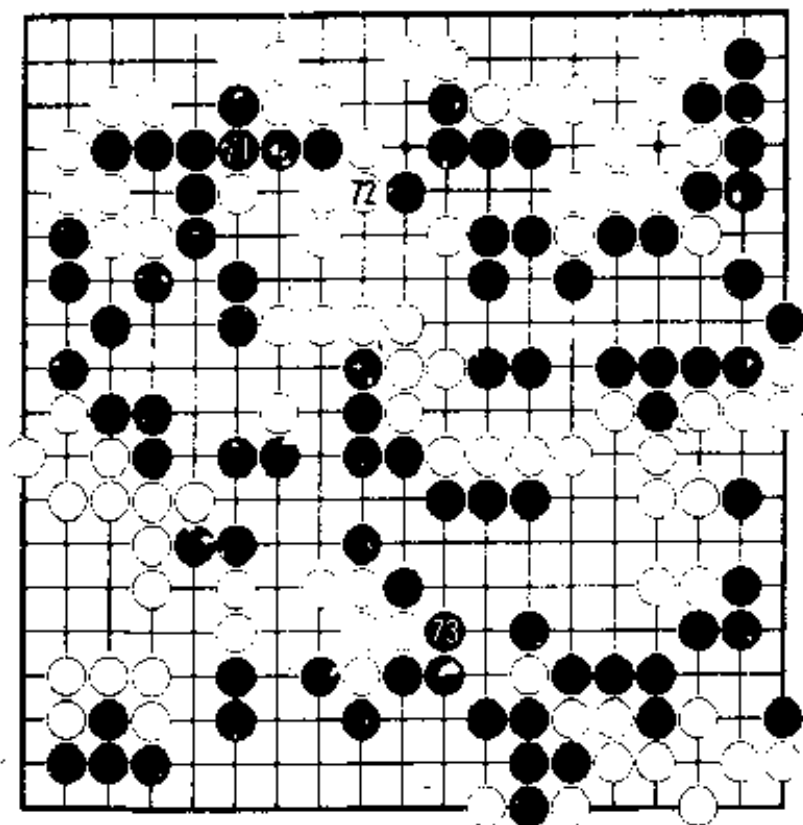


黑67损了。

下图：黑1、白2的收官方法是正确的。黑a、白b的交换当然损。



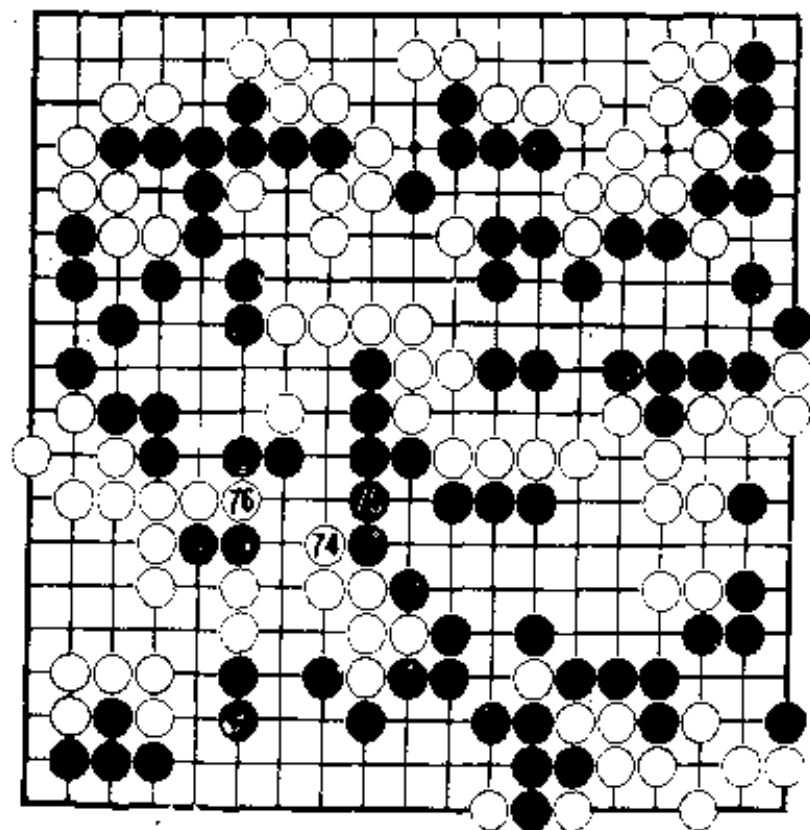
(171 173)



仅仅是半目胜负的棋，所以那怕是损半目的棋也会影响到全局的胜负。

黑73挡住很大。

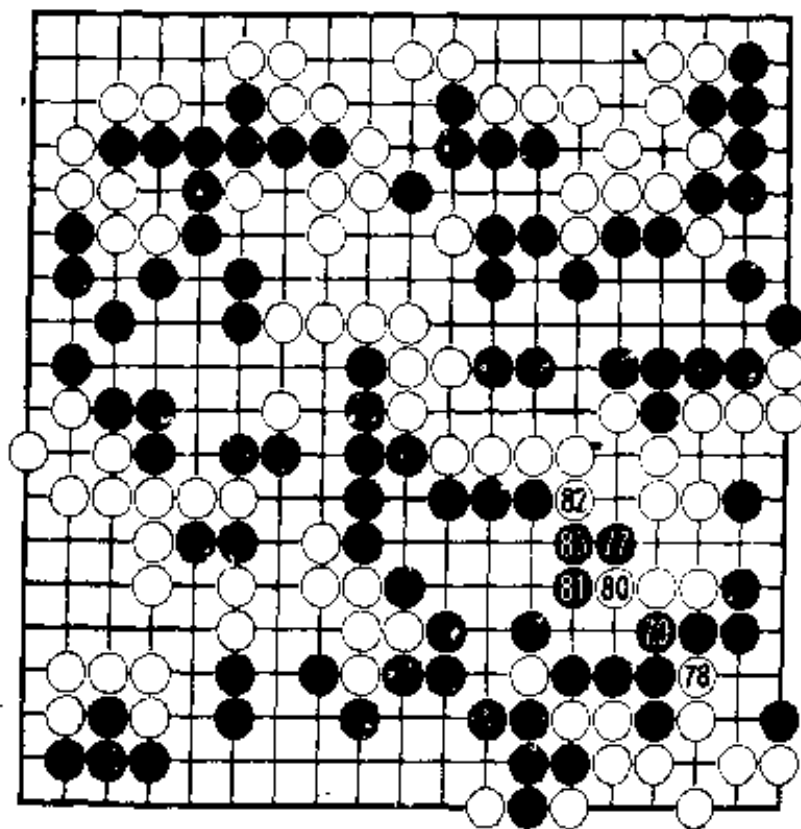
(174—176)



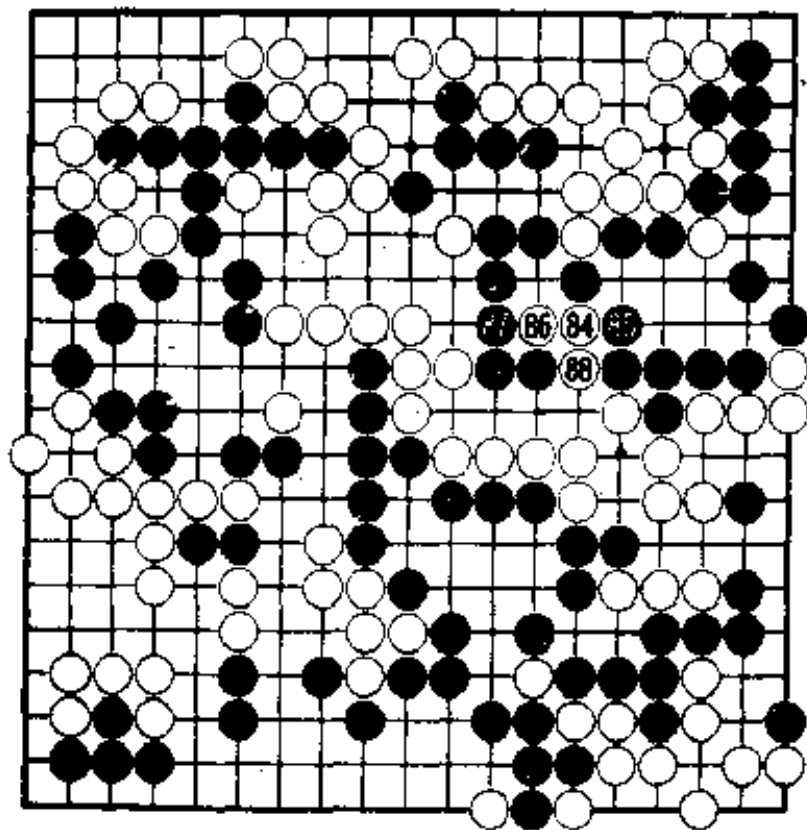
不过前谱黑73
一挡,白74、76吃住
二子。当然把这点
计算在内还是黑73
挡大。

(177—183)

如谱的进程白
已追上很多，但仍
未看见胜利的曙光。



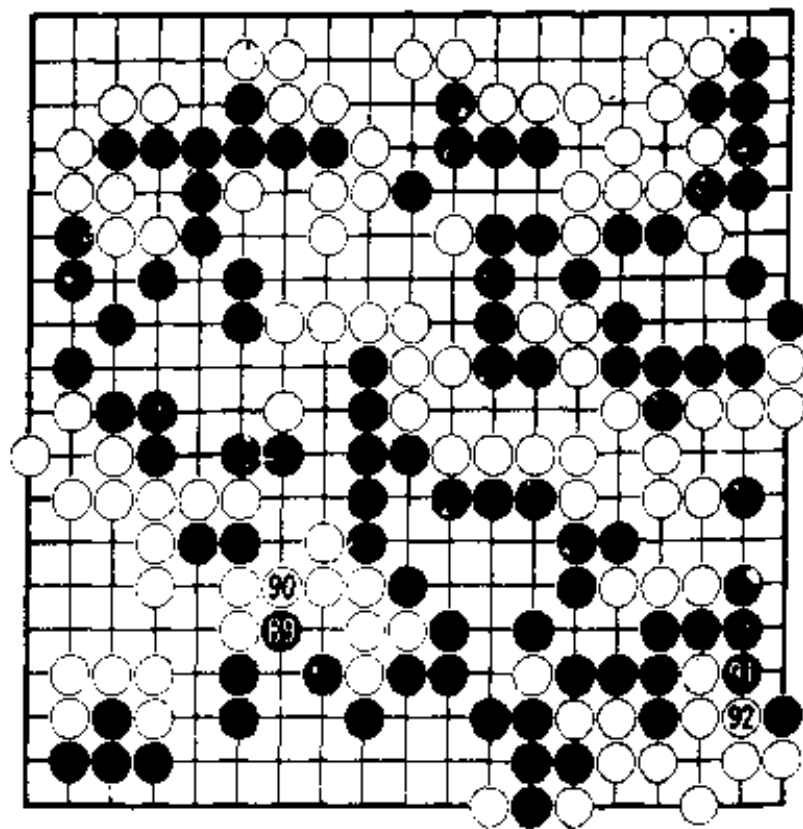
(184—188)



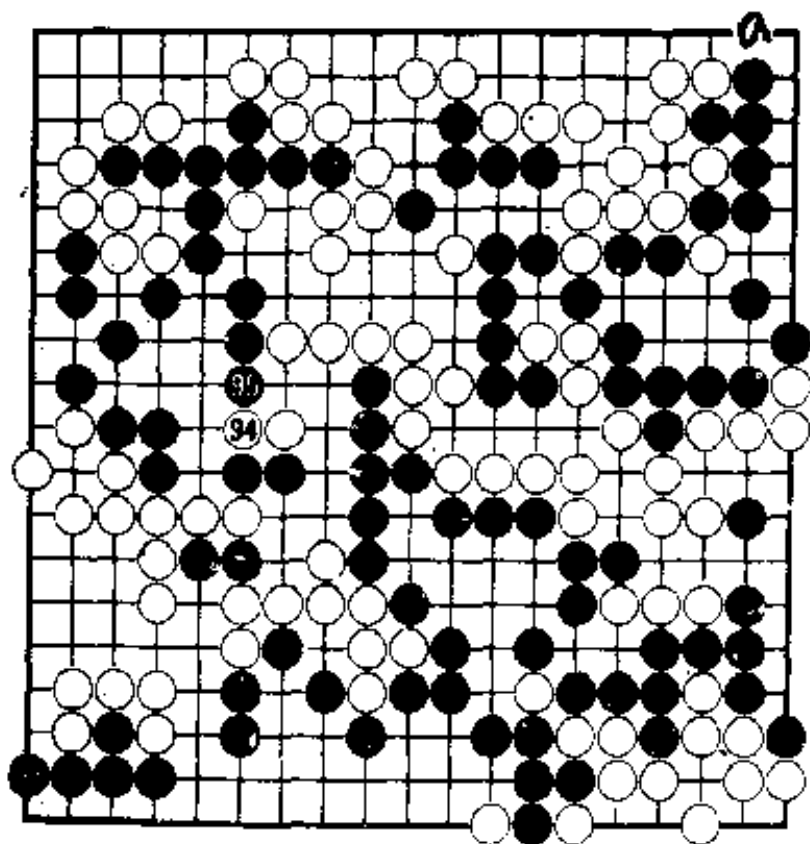
白84靠是大官子，有将近六目。
官子是很难的，
需要极深的计算。

(189—192)

更难的是对半
目胜负局面的形势
判断。



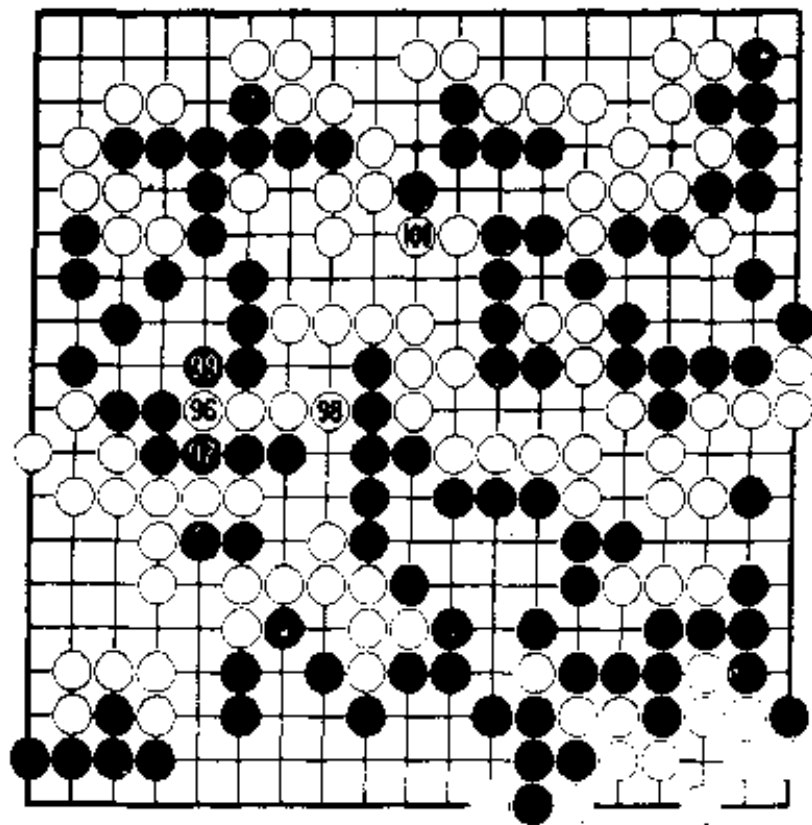
(193—195)



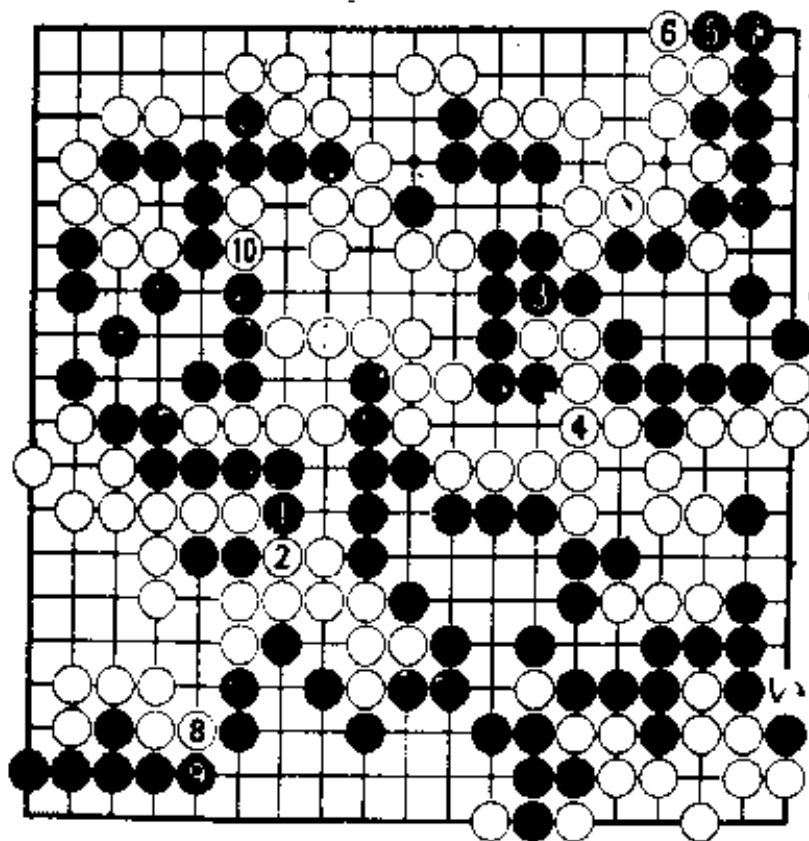
黑93大约有四目价值。黑93的应比右上角黑a位立要大。

(196—200)

至此黑半目胜
似乎没太大问题了。



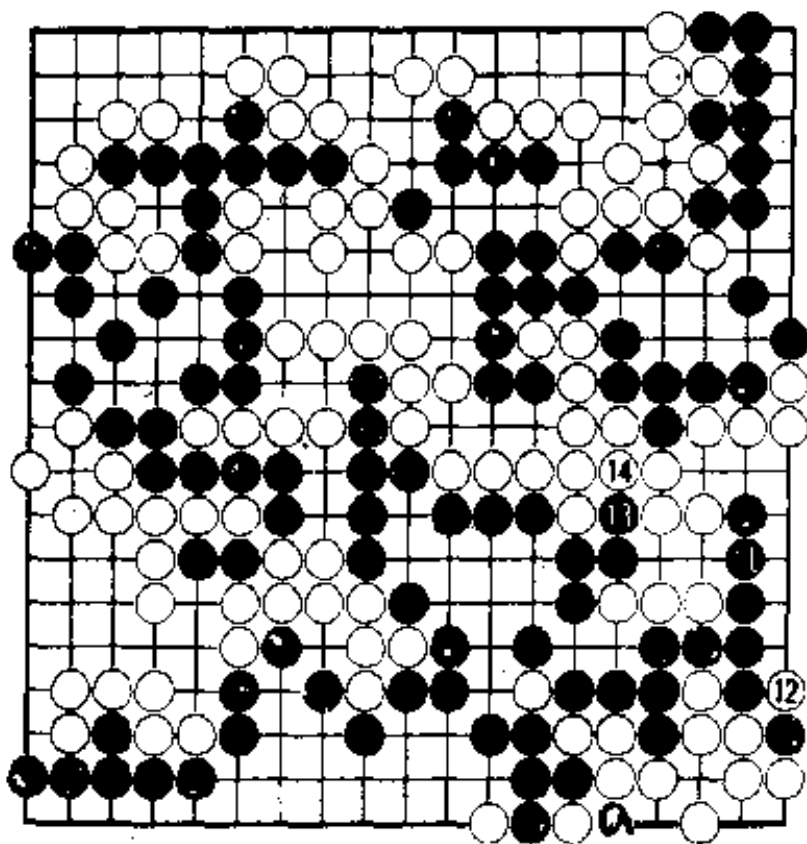
(201—210)



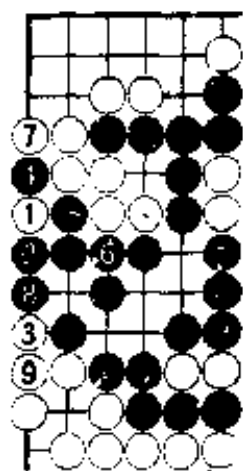
白10是后手三目。

局后研究下谱的白12若按下页下图：白1至黑4，然后白在本谱a位提，接着黑6以下至白9——

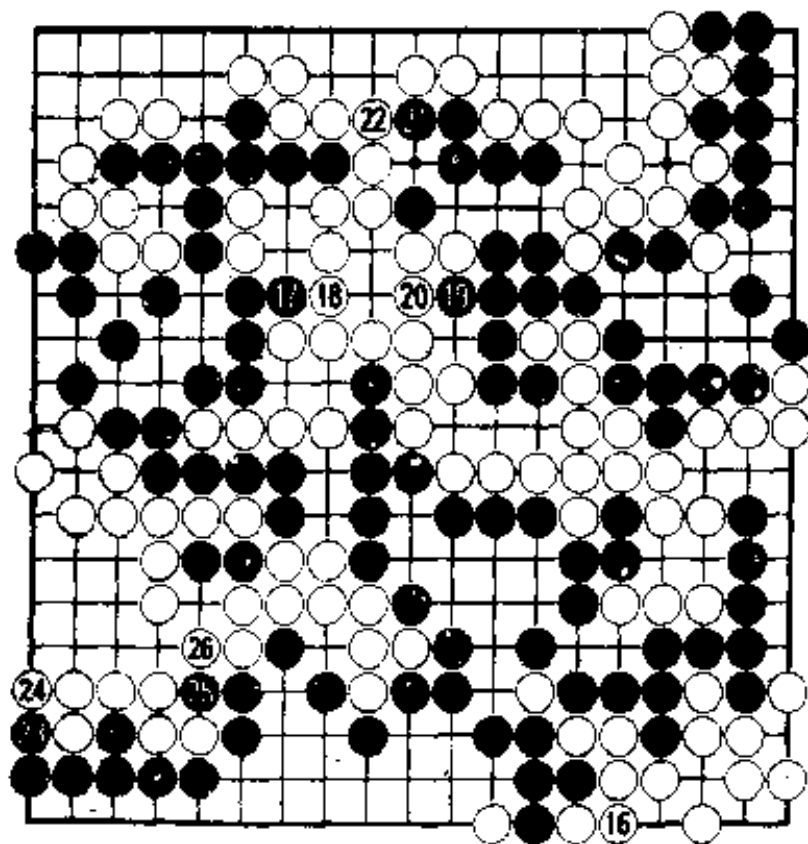
(211—215)



接下来黑在本谱 a 位提。白这样收官比实战稍好，不过黑的劫材多，这个单片劫白打不过，黑还是半目胜。



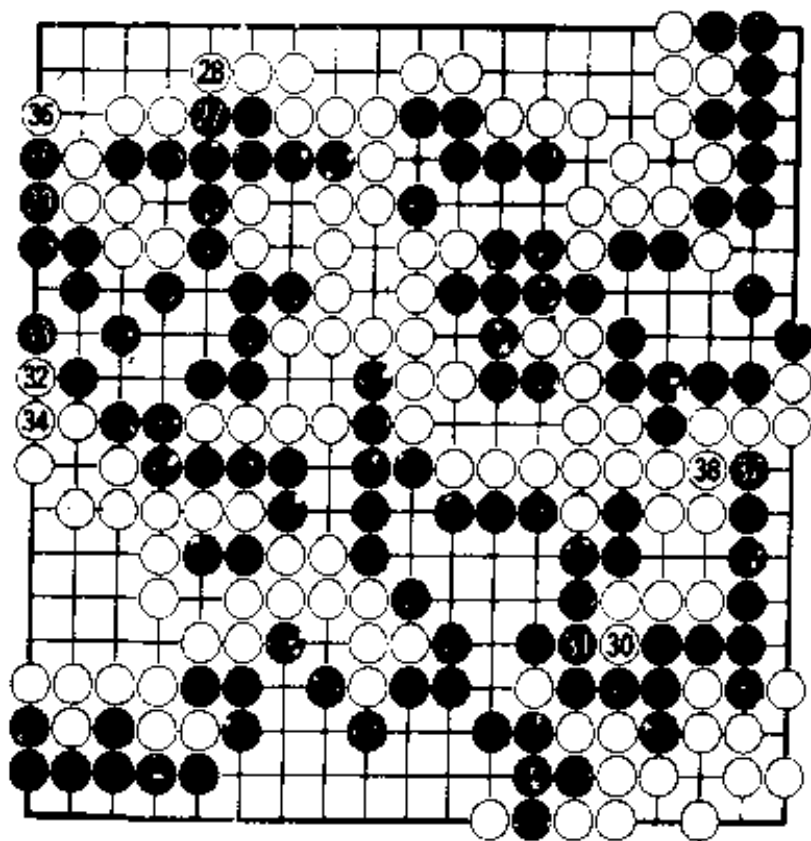
(216—226)



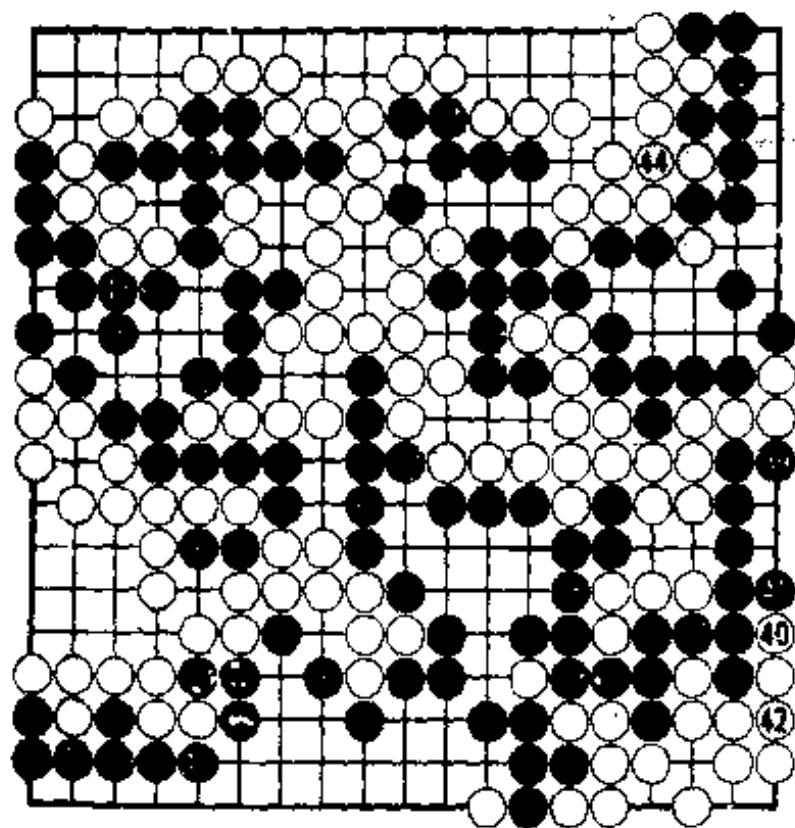
本届王座战的决赛第一局，武官因为没有寻劫材就提劫而被判反则负。本局是第二局，第三局加藤王座中盘胜，结果以三连胜的战绩第九次夺得王座头衔。

(227—238)

回顾这三局棋
的内容，本局是战
况最激烈的。



(239—244完)



244 手完
黑胜半目

[G e n e r a l I n f o r m a t i o n]

书名 = 名局细解 3 第 3 6 期王座战挑战手合第 2 局 (日本经济新闻主
催)

作者 =

页数 = 9 6

S S 号 = 0

出版日期 =

封面
书名
正文

